



Planbeskrivning

Detaljplan för del av
Flarka 11:1



Samrådshandling

Upprättad: 2026-02-09

Antagen:

Laga kraft:

Genomförandetidens sista dag:

1 Inledning

I en detaljplan ska områden såsom allmänna platser, kvartersmark och vattenområden redovisas samt var gränserna för dessa går. Detaljplanen reglerar vad dessa områden ska användas till, exempelvis bostäder, handel eller industri. Detaljplanen kan även reglera andra aspekter som till exempel byggnadshöjd eller högsta tillåtna byggnadsareal inom en fastighet men även hur fasader får se ut. Under detaljplaneprocessen kan olika utredningar och inventeringar göras för att säkerställa att det berörda området är lämpligt för det som planen avser. Detaljplaneprocessen är en demokratisk process där allmänheten har möjlighet att göra sin röst hörd. Efter att en detaljplan har trätt i laga kraft är den juridiskt bindande.

1.1 Planhandlingar

Till planhandlingarna hör:

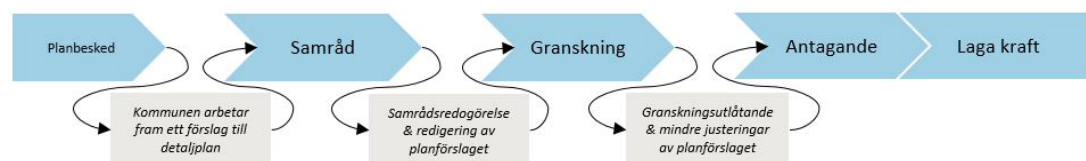
- Plankarta
- Planbeskrivning
- Undersökning om betydande miljöpåverkan

Underlag till planhandlingarna:

- *Fastighetsförteckning (ej tillgängligt offentligt på grund av personuppgiftslagstiftning)*
- *Grundkarta (del av plankartan)*

1.2 Planprocessen – en översikt av standardförfarande

Den aktuella detaljplanen upprättas med standardförfarande enligt plan-och bygglagen (2010:900), i dess lydelse då planarbetet påbörjades (augusti 2025).



Planprocessen, standardförfarande.

Planprocessen börjar när en intressent begär en ny eller ändrad detaljplan. Intressenten kan till exempel vara en privatperson, ett företag eller kommunen själv. Kommunens tjänstepersoner arbetar sedan med att ta fram ett planförslag som sedan skickas ut för samråd med allmänheten, länsstyrelsen, lantmäteriet, övriga myndigheter, berörda fastighetsägare, kommunala enheter, med flera. Planförslaget bearbetas bland annat efter de synpunkter som lämnats under samrådstiden. Därefter ställs förslaget ut för granskning då allmänheten och andra berörda åter får en möjlighet att granska planhandlingarna och se de förändringar som kommunen gjort sedan samrådet.

När granskningstiden är slut kan endast mindre justeringar av detaljplaneförslaget göras innan det antas, antingen av Samhällsbyggnadsnämnden eller kommunfullmäktige. Om eventuella förändringar efter granskning är väsentliga

måste en ny granskning av förslaget ske innan antagande. Antagandebeslutet kan endast överklagas av de som lämnat skriftliga synpunkter senast innan granskningstiden gått ut. Om ingen överklagan inkommer eller om överklagandet avslås av domstol vinner detaljplanen laga kraft och blir juridiskt gällande.

1.3 Planområdet

Hela planområdet ligger på fastigheten Flarka 11:1 i Horn, Kinda kommun. Fastigheten ägs av Kinda kommun. Planområdets yta uppgår till 11 800 kvm och ligger mellan väg 135 åt öster och fastigheten Flarka 3:6 i väster. Inom området finns idag bland annat en ristipp, vilken nås från Gamla Hycklingevägen strax söder om planområdet.

1.4 Planens bakgrund och syfte

Myndighetsnämnd bygg och miljö beviljade bygglov för en återvinningsstation på fastigheten 2023-11-14. Beslutet överklagades, varvid bygglovet blev upphävt med motiveringen att återvinningsstationer ej kan anses ingå i detaljplanens användningsbestämmelse (småindustri).

Kommunen har utrett om det finns andra platser i Horn som skulle vara mer lämpliga att ha återvinningsstationen på men funnit att det mest långsiktigt hållbara ändå är om den är kvar på samma plats som i bygglovet från 2023. Därför beslutade samhällsbyggnadsnämnden 2025-08-26 §97 att ge förvaltningen i uppdrag att ta fram en ny detaljplan på platsen.

Syftet med detaljplanen är att utreda lämpligheten i att tillåta fler användningar på aktuellt område än vad tidigare detaljplan medger, framförallt för anläggande av återvinningsstation.

2 Tidigare ställningstaganden

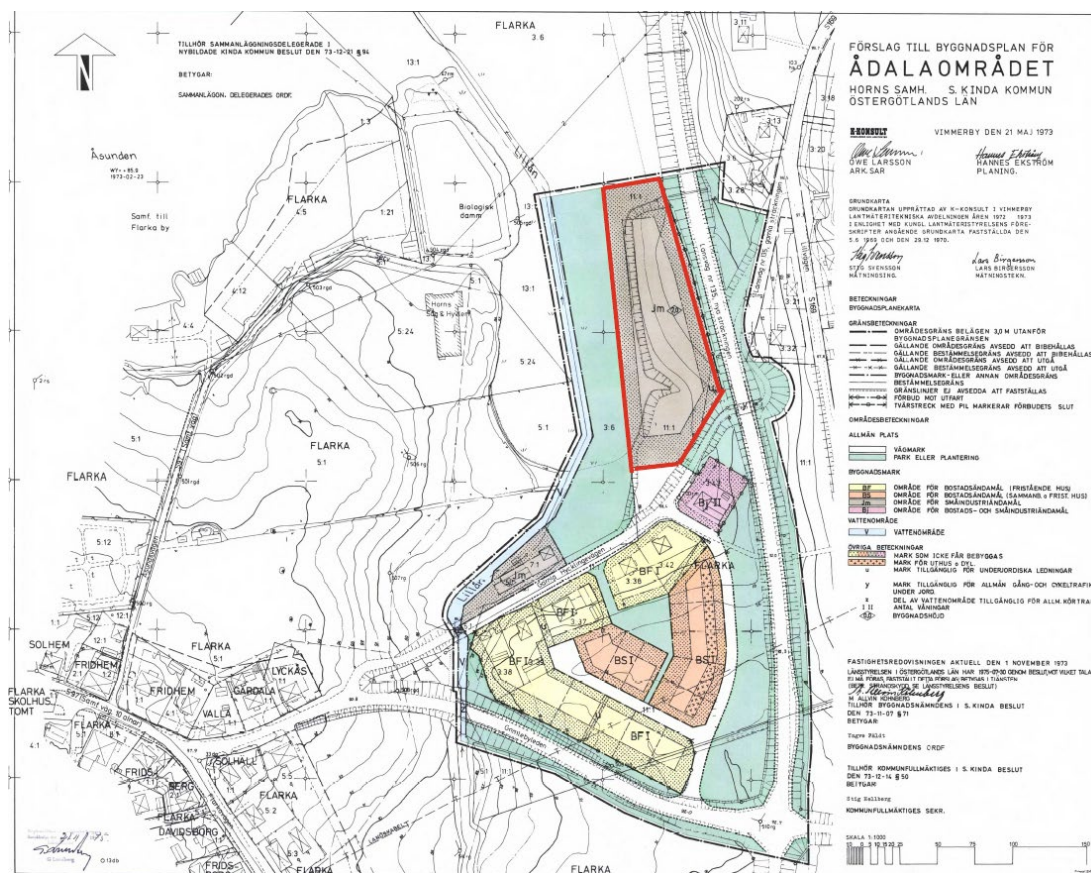
2.1 Översiktsplanen

Översiktsplanen för Kinda kommun (2024) anger att området är lämpligt för utveckling av störande verksamheter.

Kommunen anser att detaljplanen är förenlig med syftet i gällande översiktsplan.

2.2 Gällande detaljplaner

På platsen finns en byggnadsplan från 1973 som delvis kommer ersättas av den nya detaljplanen. I byggnadsplanen är markanvändningen angiven som småindustri.

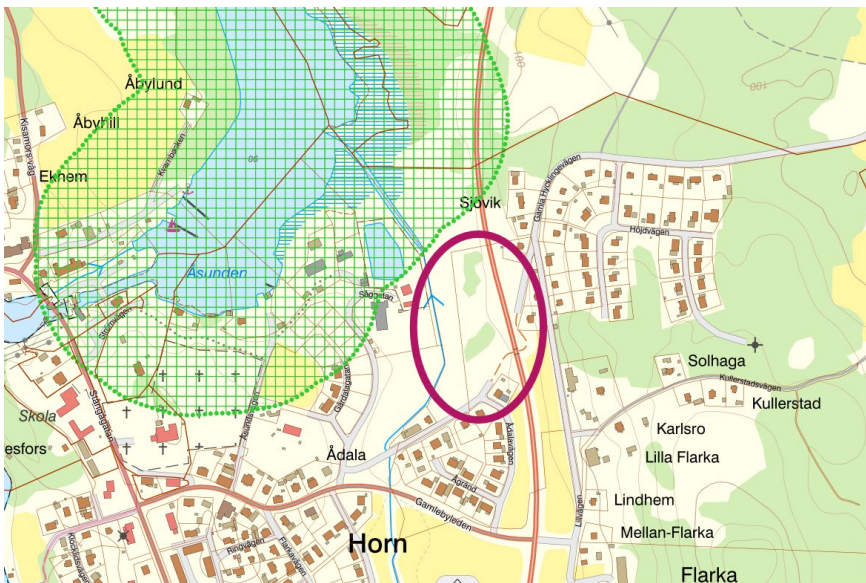


Ungefärligt planområde markerat i rött på byggnadsplanen från 1973.

2.3 Riksintressen

Riksintresse för friluftsliv

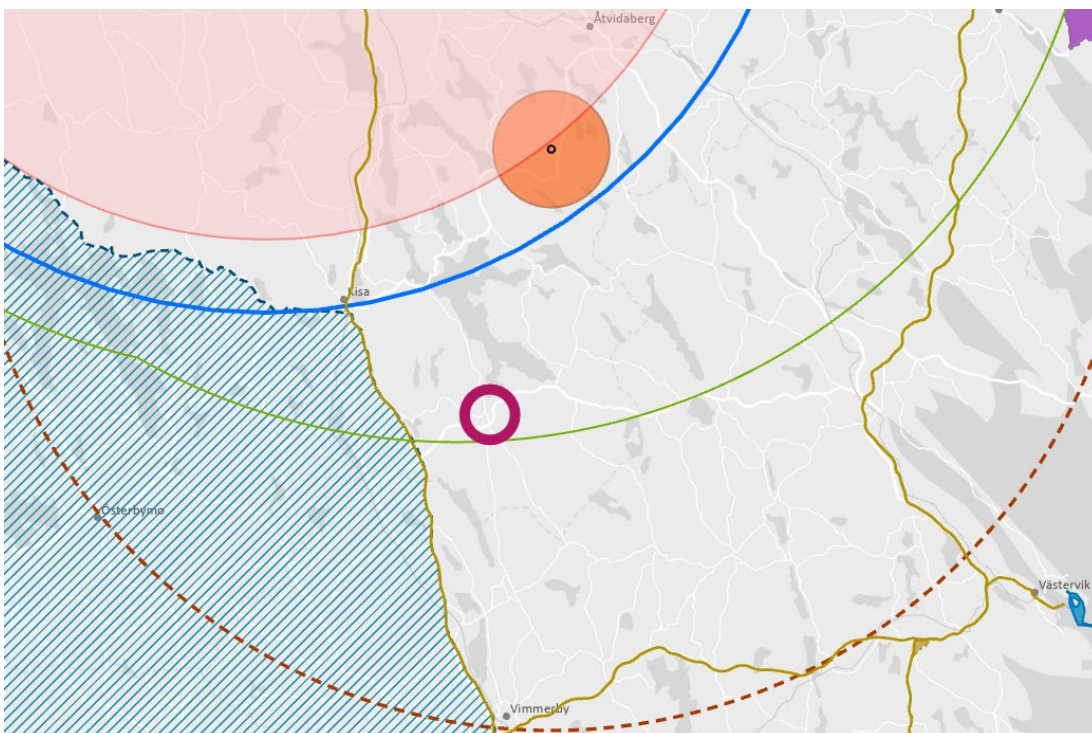
Norr om planområdet finns av Naturvårdsverket utpekade riksintressen för Stångåns vattensystem (friluftsliv). Riksintresset bedöms inte påverkas eftersom inga åtgärder planeras i eller i direkt anslutning till Stångån/Åsunden.



Riksintresse friluftsliv markerat med grönt rutnät. Planområdet inom ellipsen.

Riksintresse för kommunikationer och totalförsvaret

Horn ingår i försvarsmaktens utpekade påverkansområde för väderradar: Vilebo. Det finns även en MSA-yta kopplad till Linköping City Airport som berör planområdet, utpekad av Trafikverket. Inom MSA-tytor får höga objekt som kan störa flygtrafiken ej uppföras. Inga sådana höga objekt planeras inom planområdet.



Påverkansområde för väderradar markerat med röd/lila prickad linje. MSA-ytan är markerat med grön linje. Horns samhälle inom vinröd cirkel.

2.4 Övriga kommunala beslut

Beslut om planläggning

Samhällsbyggnadsnämnden beslutade 2025-08-26 §97 att ge förvaltningen i uppdrag att ta fram en ny detaljplan på platsen.

Kommunala mål

Genom kommunfullmäktiges ”Utveckling Kinda” har Kinda kommun 19 mål för perioden 2024-2027. De som bedöms relevanta för detta planarbete sammanställs nedan.

Kommunfullmäktiges mål	Hur detaljplanen arbetar med målet
Vi har ett hållbart och säkert samhälle	Detaljplanen möjliggör säker hantering av återvinning.
Vi ger förutsättningar för våra invånare, företag och civilsamhället att ta hållbara beslut	Detaljplanen skapar förutsättningar för invånare att på ett enkelt sätt återvinna avfall utan att behöva åka till en större återvinningscentral på annan ort.
Vi är tillgängliga för näringslivet och deras behov	Detaljplanen innehåller mark för industriändamål och verksamheter vilket skulle kunna nyttjas av näringslivet om behoven uppstår i framtiden.

3 Planföresättningar och planförslag

3.1 Befintlig bebyggelse

Bebyggelsens och områdets nuvarande karaktär

Föresättningar

Befintlig bebyggelse saknas inom planområdet. Byggnadsplanen från 1973 medger byggrätt för småindustriändamål upp till en byggnadshöjd på 7,0 meter.

Föreslagna förändringar

En bestämmelse tillkommer om att tekniska anläggningar får finnas. Bestämmelsen om byggnadshöjd ändras till nockhöjd på 10,0 meter eftersom man enligt nuvarande normer inte längre använder byggnadshöjder för att reglera bebyggelse i detaljplaner.

Kulturmiljö och fornlämningar

Föresättningar

Bedömningen är att inga värdefulla kulturmiljöer finns inom planområdet. I Riksantikvarieämbetets tjänst "Fornsök" finns inte heller några lämningar registrerade.

Föreslagna förändringar

Inga förändringar föreslås.

Närområdets innehåll

Lillån löper väster om planområdet, nära mynningen i Åsunden norrut. Öster om planområdet går väg 135 vilket är en väg med statligt väghållarskap där det är lämpligt med minst 12 meters säkerhetsavstånd till bebyggelseområden. Söder om planområdet finns ett bostadsområde.

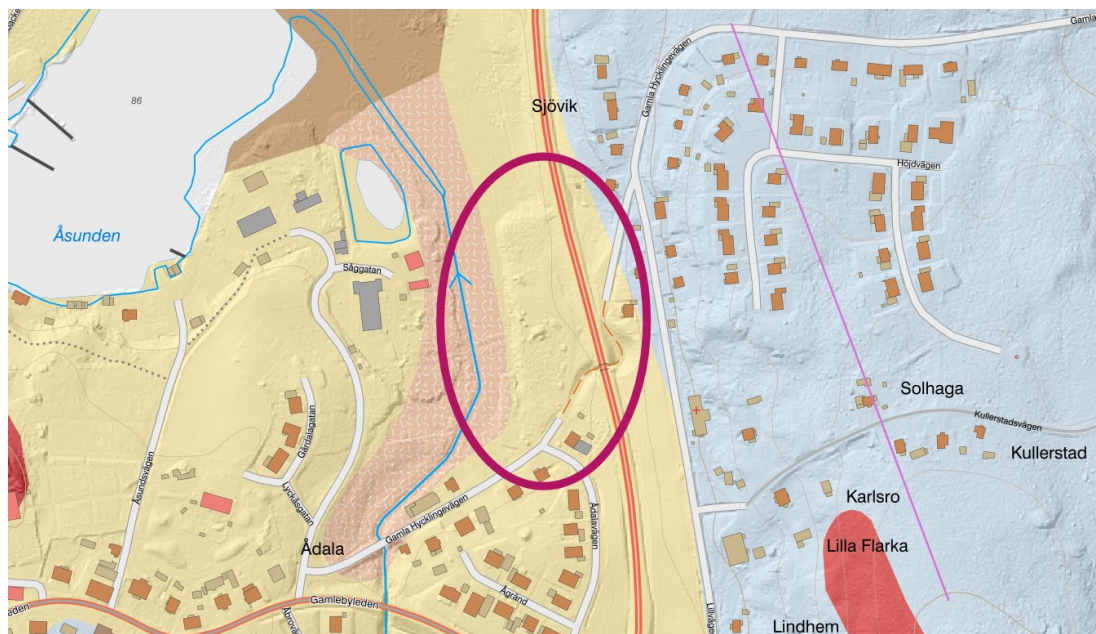
Tillgänglighet

Enligt plan- och bygglagen 8 kap. ska nya byggnader vara tillgängliga och användbara för personer med nedsatt rörelse- eller orienteringsförmåga. Ny bebyggelse ska följa allmänna råd om utformning av byggnader som finns i Boverkets byggregler. Den nya detaljplanen möjliggör en mer permanent utformning av återvinningsstationen där man skulle kunna anpassa marknivåer och se över underlag m.m. för att förbättra tillgängligheten.

3.2 Natur

Geoteknik och markens beskaffenhet

Marken utgörs enligt SGU:s jordartskartering av lera-silt. Större delen av området är dock utfyllt till en grusplan vilket gör att det ytligaste jordlagret är grus.



SGU:s jordartskarta med terrängskuggning. Gula områden motsvarar lera-silt. Planområdet inom ellipsen. Utfyllnaden syns tydligt som en "upphöjd plåtå" i mitten av planområdet.



Markens beskaffenhet.

Vegetation och biologisk mångfald

Invasiva arter

I och med att området har använts som ristipp har en hel del vanligt förekommande trädgårdsväxter etablerat sig i planområdets utkant. Flertalet av dessa har enligt klassningen i artportalen potentiellt hög risk för invasivitet. Parkslide och äkta

kaprifol har mycket hög risk för invasivitet. Det kan vara känsligt att försöka ta död på vissa invasiva arter, exempelvis parkslide, eftersom störningar i parkslidens rotsystem ofta resulterar i att de sprider sig vidare till andra platser runtom. Därför planeras inga åtgärder kopplat till invasiva arter runtom planområdet. De delar som försetts med byggrätt i detaljplanen utgörs främst av en stor grusad yta, där växer det varken invasiva arter eller andra arter.

Rödlistade och fridlysta djur- och växtarter

Inom planområdet finns flertalet arter som är med på rödlistan. De är dock klassade som livskraftiga. En av arterna som noterats är också klassad som fridlyst; rödhake (alla vilda fåglar i Sverige är fridlysta). Inga åtgärder är planerade kopplat till rödlistade eller fridlysta arter.



Vegetation i utkanten av planområdet, vy mot väst. Lillån går genom slyn i bakre delen av bilden.

Strandskydd

Byggnadsplanen från 1973 antogs i samband med att strandskyddslagstiftningen först tillkom. Inga bestämmelser kring strandskydd finns i byggnadsplanens plankarta, men bland handlingarna kan utläsas att dåvarande länsstyrelse förordnade att strandskyddet ej ska omfatta kvartersmarken. Om en ny detaljplan antas återinträder dock strandskyddet i de delar där den nya detaljplanen gäller, om det inte finns särskilda bestämmelser om att upphäva strandskyddet. Den nya detaljplanen innehåller bestämmelser om att upphäva strandskyddet inom hela planområdet.

Vid beaktade av lämpligheten i att upphäva strandskyddet har kommunen utgått från de särskilda skäl som anges i miljöbalken 7 kap. 18 e §. I detta fall är bedömningen att framförallt de två första skälen är tillämpliga:

1. Området har redan tagits i anspråk på ett sätt som gör att det saknar betydelse för strandskyddets syften.

Kvartersmarken i planområdet utgörs idag av en grusplan. Området uppfattas som redan ianspråktaget/exploaterat.

2. Området är genom en väg, järnväg, bebyggelse, verksamhet eller annan exploatering väl avskilt från området närmast strandlinjen.

Eftersom grusplanen utgörs av en utfyllnad går en tydlig gräns mellan det som är ianspråktaget på kvartersmarken och det som utgörs av naturmark närmast vattendraget (Lillån). Naturen närmast ån kommer fortsatt vara planlagt som allmän plats natur där allmänheten har fri tillgång.

3.3 Gator och trafik

Gatunät

Förutsättningar

Infart till planområdet sker via Gamla Hycklingevägen i söder.

Föreslagna förändringar

Inga förändringar.

Gång- och cykeltrafik

Förutsättningar

Strax efter infarten till planområdet övergår Gamla Hycklingevägen till att bli en gång- och cykelbana som leder bort mot östra delarna av Horn.

Föreslagna förändringar

Inga förändringar.

Parkering

Förutsättningar

Parkering sker inom planområdet på kvartersmark.

Föreslagna förändringar

Inga förändringar.

3.4 Störningar, hälsa och säkerhet

Markradon

Förutsättningar

Marken i planområdet utgörs av lera-silt. Sådan mark (silt med större mäktighet än 2 m) klassas som lågradonmark om värdena understiger 20 kBq/m³, normalradonmark om värdena är 20-60 kBq/m³ och högradonmark om värdena överstiger 60 kBq/m³.

I SGU:s kartvisare för *gammastrålning uran* går det att se beräknade markradonhalter. Aktuellt planområde beräknas ha värden på ungefär 56 Bq/kg vilket motsvarar normalradonmark. Vid låga och normala värden är rekommendationen att nya byggnader uppförs "radonskyddat" och vid höga värden ska byggnader uppföras "radonsäkert".

Föreslagna förändringar

Nya byggnader ska uppföras enligt standarden för "radonskyddat".

Buller

Förutsättningar

Användningarna som tillåts inom planområdet är inte i sig känsliga för bullerstörningar då människor endast tillfälligt vistas på platsen. Verksamheterna inom planområdet kan dock i någon mån påverka boende runtomkring, framförallt bostäderna söderut. Den största bullerkällan bedöms dock vara väg 135 som ligger på ungefär samma avstånd från bostäderna som verksamhetsmarken i denna detaljplan. Vägslänten till väg 135 ingår i detaljplaneområdet medan själva vägbanan ligger dikt an planområdesgränsen i öster.

Föreslagna förändringar

Inga förändringar utöver att andra typer av verksamheter nu föreslås bli tillåtliga inom kvartersmarken, jämfört med vad som var tillåtligt i byggnadsplanen från 1973. Bedömningen är dock fortsatt att det är väg 135 som är den största bullerkällan, inte verksamheterna i planområdet.

Markföroreningar

Förutsättningar

Det finns ingen känd eller misstänkt förorenad mark inom planområdet.

Söder om planområdet vid Gamla Hycklingevägen finns det förorenade objektet Caltex (markerat med blå prick med texten KM i kartan nedan). En sanering genomfördes av den tidigare bensinstationen år 1999 där enligt slutrapporten (SGI, 1999-10-14) anges bland annat att det inte kan uteslutas att förorening finns under vägområdet och runt intilliggande dagvattenledning. Rapporten påpekar även att vid markarbeten vid hörnet G:a Hycklingevägen/Ådalavägen bör eventuell förorening uppmärksammas och omhändertas på lämpligt sätt.

Ytterligare en bit bort från planområdet, riktning sydväst, finns en till nedlagd bensinstation (Gulf) samt Ådala mekanisk verkstad. Båda dessa har riskklass 3, markerade med gul prick i kartan nedan, och har ej sanerats.



Utdrag ur Länsstyrelsens EBH-kartering med potentiellt förorenade områden. Blå markering står för Känslig Markanvändning, där har sanering genomförts men det kan inte uteslutas att det finns ytterligare föroreningar. Gula markeringar har riskklass 3 och där har ingen sanering genomförts. Planområdet inom ellipsen.

Föreslagna förändringar

Om markarbeten genomförs i södra delen av planområdet (nära Gamla Hycklingevägen) krävs dialog med tillsynsmyndighet för fortsatt hantering av eventuella föroreningar som kan finnas kvar, främst från objektet Caltex. Objektet med gul markering i kartan ovan bedöms vara på tillräckligt avstånd från planområdet för att inte påverkas av markarbeten.

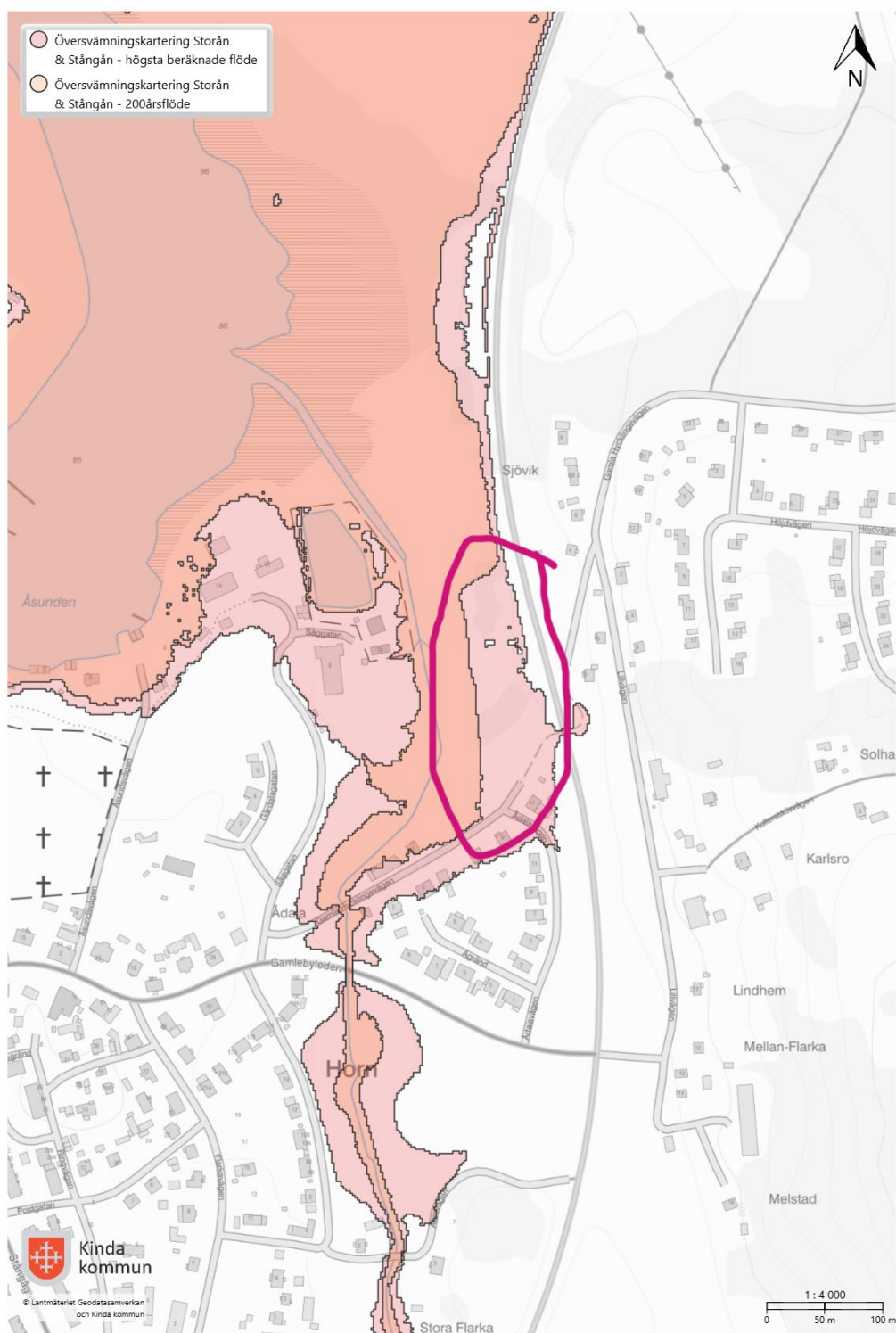
Översvämningsrisk

Förutsättningar

Höga flöden har beräknats översiktligt för vattensystemet runt Stångån/Åsunden. Karteringarna (nedan) visar att om vattnet runt Lillån och Åsunden i närheten av planområdet svämmar över motsvarande beräknat högsta flöde så finns risk att vattennivåerna når planområdet. Ett 200-års flöde beräknas nå marken nedanför den utfyllnad som är i västra kanten av planområdet.

Boverket rekommenderar att samhällsviktig verksamhet lokaliseras till platser över beräknat högsta flöde, och bebyggelse av mindre vikt över 200-årsnivåerna. I och

med att marken inom planområdet redan är ianspråktagen anser kommunen att det i detta fall är tillräckligt att utgå från 200-årsflöden.



Höga flöden i vattendragen runt planområdet (ungefärligt planområde inom markeringen). 200-årsflöden motsvarar färgmarkeringen närmast vattendragen medan färgmarkeringen med störst utbredning motsvarar beräknat högsta flöde.

Dagvatten*Förutsättningar*

En korsande dagvattenledning går genom planområdet, som avvattnar områdena söder och öster om planområdet. Inga andra anordningar för hantering av dagvatten finns inom planområdet, och området ingår inte heller i kommunalt verksamhetsområde för dagvatten. Ytvatten infiltreras naturligt i marken genom grusmaterialet och växtligheten på platsen.

Föreslagna förändringar

Ytvatten ska fortsätta att infiltrera i marken i så stor utsträckning som möjligt, då detta är bra både för att fördröja flöden samt för reningens skull innan vattnet når recipient. För att säkerställa att det framöver fortsatt finns ytor för vatten att infiltrera införs en bestämmelse i plankartan om att minst 40 % av marken ska vara genomsläpplig.

För återvinningsstationens del planeras inga ytterligare ytor att hårdgöras, även med en mer permanent utformning. Men med tanke på att detaljplanen också tillåter annan utveckling av fastigheten i framtiden (exempelvis om lokaler uppförs) kommer hela planområdet ingå i kommunalt verksamhetsområde för dagvatten när detaljplanen vinner laga kraft. Då åligger det kommunen att ta emot och hantera flöden efter anvisad anslutningspunkt från exempelvis hustak och andra ytor som inte är genomsläppliga.

Avfall*Förutsättningar*

Kommunal sophämtning sker i området.

Föreslagna förändringar

Inga förändringar. Vid eventuell nybyggnation ska gällande kommunala avfallsföreskrifter följas vad gäller utformning och nödvändigt utrymme för renhållningsfordon med mera.

El och kommunikationer*Förutsättningar*

Bebyggelse ansluten till el och andra kommunikationer saknas.

Föreslagna förändringar

Området bedöms kunna anslutas till el och fibernät om behov uppstår.

Vid nybyggnation i området ska PostNord kontaktas i god tid för dialog kring godkännande av postmottagningen. PostNord representerar samtliga postaktörer i frågor som rör postmottagning.

4 Motiv till detaljplanens bestämmelser

Användning av allmän plats

<i>Bestämmelse</i>	<i>Motivering</i>
Natur	Ett naturområde intill gång- och cykelvägen vid Gamla Hycklingevägen tas med i detaljplanen främst för att ha kvar bestämmelsen om utfartsförbud mellan kvartersmarken och allmän plats som finns i byggnadsplanen från 1973. Naturområdet är där planlagt som "park eller plantering". Syftet bedöms vara den samma med den nya formuleringen.
Väg	Området utgörs av den västra vägslänten till statlig väg 135. Området tas med i detaljplanen främst för att kunna ha kvar regleringen om utfartsförbud mellan kvartersmarken och allmän plats (utfartsförbudet kan ej ligga i plangränsen då det i så fall skulle reglera förhållanden utanför detaljplanen). Det bedöms som nödvändigt att utfartsförbudet i byggnadsplanen från 1973 kvarstår då det ej är lämpligt med nya in- och utfarter till väg 135.

Användning av kvartersmark

<i>Bestämmelse</i>	<i>Motivering</i>
Industri	Användningen industri är förenligt med detaljplanens syfte att möjliggöra flera användningar på platsen jämfört med byggnadsplanen från 1973, som visat sig alltför begränsande i hur man kan utnyttja platsen.
Tekniska anläggningar	För att uppnå syftet med detaljplanen att möjliggöra en permanent återvinningsstation (ÅVS) införs bestämmelsen om tekniska anläggningar. Denna användning bedöms också inrymma exempelvis en mini-återvinningscentral (mini-ÅVC) om det behovet skulle bli aktuellt i framtiden.
Verksamheter	I byggnadsplanen från 1973 finns en bestämmelse om småindustri, som idag enligt Boverkets rekommendationer anges som verksamheter. Det har inte uppkommit några skäl till att den typen av användning nu skulle ha blivit olämplig, därför bibehålls den även i denna nya detaljplan.

Egenskapsbestämmelser för allmän plats

<i>Bestämmelse</i>	<i>Motivering</i>
Utfartsförbud	Nya in- och utfarter till och från väg 135 bedöms ej som lämpligt. Det utfartsförbud som finns i byggnadsplanen från 1973 kvarstår därför i denna nya detaljplan.
a ₁ Strandskyddet är upphävt	För att kunna använda området på ett rationellt sätt i enlighet med planens syfte så är det nödvändigt att strandskydd upphävs. Se planbeskrivningens avsnitt om strandskydd för utförligare beskrivning av vilka särskilda skäl enligt miljöbalken som kommunen anser är tillämpliga på denna plats.

Egenskapsbestämmelser för kvartersmark

<i>Bestämmelse</i>	<i>Motivering</i>
Marken får inte förses med byggnad	Ytterkanterna inom kvartersmarken samt en ledningsgata som korsar området anses ej lämpliga att förses med byggnad dels eftersom ett antal ledningar är placerade inom korridorerna, dels eftersom slänterna i norr och väst ej har goda stabilitetsförhållanden för bebyggelse. Områdena närmast väg 135 är inte heller lämpliga att bebyggas på grund av säkerhetsavstånd till statlig väg.
h ₁ Högsta nockhöjd är angivet värde i meter	Byggnadsplanen från 1973 medger en byggnadshöjd på 7,0 meter. Idag anses nockhöjder generellt vara ett mer tillförlitligt sätt att reglera bebyggelsens höjder med, än vad byggnadshöjder är. Nockhöjden har satts till 10,0 meter för att ungefär motsvara vad som skulle varit tillåtligt i byggnadsplanen.
u ₁ Markreservat för allmännyttiga underjordiska ledningar	Inom området korsar ett antal ledningar, såväl kommunala samt övriga ledningsägare med servitut. För att skydda dessa ledningar införs bestämmelsen om att marken ska vara tillgänglig för allmännyttiga underjordiska ledningar i berörda delar av plankartan.
b ₁ Minst 40 % av marken ska vara genomsläpplig	Bestämmelsen syftar till att säkerställa att en god dagvattenhantering erhålls inom området. Idag infiltrerar dagvattnet naturligt i marken vilket ger en mycket bättre rening än om vattnet snabbt leds bort genom anslutningspunkter och rör. Denna naturliga infiltration ska fortsatt vara möjlig inom området. Exempel på ytor som inte är genomsläppliga är asfalt och hustak. Exempel på ytor som är genomsläppliga och som därför kan tillgodoräknas de angivna 40 procenten är grus, gräs och annan vegetation, sand och hålstensbeläggning.
a ₂	För att kunna använda området på ett rationellt sätt i enlighet med planens syfte så är det nödvändigt att strandskydd upphävs. Se planbeskrivningens avsnitt om strandskydd för utförligare beskrivning av

Strandskyddet är upphävt	vilka särskilda skäl enligt miljöbalken som kommunen anser är tillämpliga på denna plats.
--------------------------	---

Genomförandetid

*Bestämmelse**Motivering*

Genomförandetiden är 5 år över hela planområdet och börjar gälla fr.o.m. laga kraft datum.

En relativt kort genomförandetid har valts eftersom kommunen själv är fastighetsägare och inte har behov av att låsa fast den nya byggrätten långt in i framtiden. Om behoven i området ändras är det bra om denna detaljplan inte utgör något hinder mot att genomföra planändringar eller ta fram nya detaljplaner.

5 Genomförande av detaljplanen

5.1 Tidplan för detaljplaneprocessen

Planuppdrag:	26 augusti 2025
Samråd:	Q1 2026
Granskning:	Q3 2026
Antagande samhällsbyggnadsnämnden:	Q4 2026

Detaljplanen får laga kraft tre veckor efter att beslutet om antagande har anslagits på kommunens anslagstavla, förutsatt att ingen överklagar beslutet.

5.2 Ansvarsfördelning och genomförandeorganisation

Allmän plats och huvudmannaskap

Huvudmannaskapet är kommunalt för allmänna platser (väg och natur i plankartan). Kinda kommun äger således all mark inom allmän plats och är ansvarig för drift och underhåll inom naturmark. Trafikverket ansvarar för drift och underhåll inom vägområdet, då väg 135 är en statlig väg.

Kvartersmark

Fastighetsägaren ansvarar för utbyggnad, drift och underhåll inom kvartersmark.

Teknisk försörjning

Fastigheten ingår i kommunalt verksamhetsområde för vatten och spillvatten. I och med detaljplanens antagande läggs även dagvatten till i verksamhetsområdet. Kommunen ansvarar således för vatten, spillvatten och dagvatten inom planområdet fram till anvisad anslutningspunkt.

EI

E.ON Energidistribution AB är elnätsägare i området. För planens genomförande krävs inte att några befintliga elanläggningar flyttas eller ändras. Om behoven ändras i framtiden är det dock den som vill göra åtgärden som bekostar eventuella ändringar i elnätet.

5.3 Genomförandetid

Planens genomförandetid är 5 år från det datum som beslut om antagande av detaljplanen har vunnit laga kraft.

Under genomförandetiden har fastighetsägare en garanterad byggrätt enligt detaljplanen. Kommunen kan efter genomförandetidens utgång ändra eller upphäva detaljplanen utan att fastighetsägare får någon ersättning för byggrätt som inte utnyttjats.

5.4 Mark – och avtalsfrågor

Avtal

I samband med framtagandet av denna detaljplan förekommer inga exploateringsavtal eller markanvisningar som berör genomförandet.

Fastighetsbildning

Detaljplanens genomförande förutsätter inte några fastighetsbildningsåtgärder eller ändrade ägarförhållanden.

Fastighetsgränzers kvalitet

Detaljplanen upprättas digitalt. För att underlaget ska kunna användas på ett effektivt sätt vid genomförandet av detaljplanen, i kommande bygglovsprövningar, samt att materialet ska vara digitalt tillgängligt för uppladdning till den nationella geodataplattformen och digitala arkiv, eftersträvas en hög noggrannhet på fastighetsgränzers lägen inom planområdet.

När grundkartan till detaljplanen upprättades genomfördes inmätningar av befintliga gränspunkter runtom planområdet. De flesta gränser motsvarar god kvalitet med en noggrannhet på 2,5 centimeter eller 5 centimeter i den digitala registerkartan. Dock kunde två gränzers lägen ej återfinnas i fält, se inringade markeringar i kartan nedan. De gränserna, och linjerna däremellan har därför en sämre noggrannhet (4,5 meter respektive 2 decimeter).



Fastighetsgränzers kvalitet i närområdet.

För att hela planområdet ska kunna ritas digitalt med hög noggrannhet har kommunen begärt en fastighetsbestämning av Lantmäteriet, för att bestämma de två inringade gränsernas läge. När fastighetsbestämningen blir gällande kommer detaljplanens grundkarta uppdateras. Hela planområdet får då en noggrannhet på 5 centimeter eller bättre. I samrådsversionen av detaljplanen är dock osäkerheten 4,5 meter i den västra planområdesgränsen och 2 decimeter i den norra

planområdesgränsen. Inför granskningsversionen av detaljplanen beräknas de mer exakta lägena vara färdiga.

6 Genomförandets konsekvenser

6.1 Konsekvenser för naturmiljö

Undersökning om betydande miljöpåverkan

Bedömningen enligt undersökning om miljöpåverkan är att det inte förväntas uppstå någon större påverkan på miljön eller naturen som ett resultat av detaljplanens genomförande.

Då planområdet ligger nära avrinningsområdets recipient (Åsunden) är det dock viktigt att detaljplanen säkerställer att dagvattenutsläpp inte försämrar vattendragets möjlighet att uppnå goda miljö kvalitetsnormer. Det som talar för att någon sådan försämring inte kommer ske är att området redan är ianspråktaget och att inga ytterligare stora hårdgjorda ytor planeras.

Det berörda planområdet bedöms inte medföra en betydande miljöpåverkan och därmed bedöms det att strategisk miljöbedömning inte behöver göras.

I undersökningssamrådet med Länsstyrelsen (yttrande daterat 2025-10-27) instämmer de i ovanstående övergripande ställningstagande men anser att strandskyddet för Lillån påverkas och att kommunen behöver tydliggöra hur man ser på den frågan. I planbeskrivningen redovisas därför en motivering kring kommunens syn på vilka skäl som föreligger att upphäva strandskydd inom planområdet.

Miljö kvalitetsnormer

Luftkvalitet

Miljö kvalitetsnormer (MKN) för utomhusluft följs idag och detaljplanens genomförande bedöms inte medföra en negativ påverkan på dessa värden.

Grundvatten

Eventuella grundvattenförekomster på platsen har ej statusklassats. Närmsta statusklassning som gjorts är i Torsåkra norr om planområdet. Torsåkra ligger inom ett annat delavrinningsområde än planområdet.

Ytvatten

Planområdet avrinner norrut mot Åsunden, delvis via Lillån som mynnar i Åsunden strax nordväst om planområdet. Idag uppnår Åsunden god ekologisk status medan Lillån klassas som måttlig ekologisk status.

Varken Åsunden eller Lillån uppnår god kemisk status. Kemisk status påverkas till stor del av kvicksilver och bromerade difenyletrar, två ämnen som är vanligt förekommande i Sverige och finns nästan överallt.

Ett genomförande av planen förutsätter inte att naturmark tas i anspråk eller att nya markytor hårdgörs (nästan hela planområdet är idag en grusplan). I och med bestämmelsen i plankartan om att 40 % av marken ska vara genomsläpplig bedöms påverkan på miljö kvalitetsnormer för Lillån och Åsunden inte påverkas negativt, i och med att vatten då fortsatt kan infiltrera i marken såsom det fungerar idag. Även

de resterande 60 % som enligt plankartan tillåts att hårdgöras kan med fördel leda vattnet till de mjukare ytorna, alternativt ledas till anslutningspunkt för kommunal dagvattenhantering.

6.2 Ekonomiska konsekvenser

Kvartersmark, intäkter och kostnader

Åtgärder på kvartersmark bekostas av fastighetsägaren.

Allmän plats, kostnader och finansiering

Allmän plats inom planområdet är redan utbyggt och inga anläggningskostnader beräknas därför uppstå som ett resultat av detaljplanens genomförande. Kinda kommun står för kostnader kopplat till underhåll av naturmarken medan Trafikverket står för kostnader kopplat till underhåll av vägområdet.

Bygglov, anmälan och planavgift

Bygglov och anmälan bekostas av den som vill genomföra åtgärden. Planavgift ska inte tas ut vid bygglovsärenden för nybyggnation.

6.3 Sociala konsekvenser

Detaljplanen möjliggör en permanent utformning av återvinningsstationen i Horn till skillnad från dagens tillfälliga lösning. Detta bedöms vara gynnsamt för tillgängligheten.

6.4 Konsekvenser för kulturmiljö och landskapsbild

Upplevelsen av landskapet och platsen i sig kan påverkas av detaljplanens genomförande i mindre grad, såväl positivt som negativt, om området bebyggs eller om återvinningsstationen får en annan utformning än tidigare. I relation till byggnadsplanen från 1973 bedöms dessa förändringar dock inte medföra ytterligare påverkan, i och med att det är samma kvartersmark i byggnadsplanen som nu omfattas av den nya detaljplanen.

Planområdet berör ej någon känd fornlämning eller kulturmiljö. Söder om planområdet finns dock några bostadshus från 1940-talet som kan ha kulturvärden. Dessa bedöms inte påverkas av detaljplanens genomförande mer än att trafik till och från återvinningsstationen kan komma att färdas genom det bostadsområdet.

7 Medverkande

Planhandlingarna har upprättats av:

Samuel Sundin, planarkitekt Kinda kommun