

Handlingsprogram för Lagen om Skydd mot olyckor 2022



**Kinda
kommun**

Antagen:
Revideras:
Förvaltning:
Dokumentansvarig:

Kommunfullmäktige § 6/2022-01-24
Samhällsbyggnadsförvaltningen
Räddningschef

Innehållsförteckning

1. Policy för	1
1.1 Inledning	3
1.2 Ansvar	3
1.3 Omvärldsbeskrivning lika med Förebyggande – förmåga och verksamhet.....	3
2. Beskrivning av kommunen och dess geografiska område.....	4
2.1 Kommunens ansvarsområde och uppgifter	4
2.2 Kinda kommuns organisation inklusive hel- och delägda bolag.....	5
2.3 Övergripande beskrivning av Kinda kommuns geografiska område	5
2.4 Infrastruktur	6
2.5 Kulturliv.....	6
2.6 Särskilda förhållanden	6
3. Styrning av skydd mot olyckor.....	7
4. Risker	7
4.1 Övergripande.....	8
4.2 Brand i byggnad	10
4.3 Brand utomhus	10
4.4 Trafikolycka.....	10
4.5 Olycka med farliga ämnen	11
4.6 Naturolycka.....	11
4.7 Drunkning	11
5. Värdering	11
6. Mål.....	12
7. Förebyggande – förmåga och verksamhet	12
7.1 Tillsyn.....	13
7.2 Stöd till enskilde	13
7.3 Rengöring och brandskyddskontroll.....	13
7.4 Övriga förebyggande åtgärder	14
8. Räddningstjänst – förmåga och verksamhet	14
8.1 Övergripande.....	14
8.2 Per olyckstyp.....	18
8.3 Ledning i räddningstjänsten	20
8.4 Samtidiga och omfattande räddningsinsatser.....	20
8.5 Räddningstjänst under höjd beredskap.....	21
9. Uppföljning, utvärdering och lärande	21
Bilaga A Dokument	23
Bilaga B Samråd	23

Inledning

1.1 Inledning

Detta dokument utgör handlingsprogram enligt 3 kap. 3§ och 8§ i Lag (2003:778) om skydd mot olyckor. Handlingsprogrammet är också underlag för tillsyn från Myndigheten för Samhällsskydd och Beredskap. Framförallt är handlingsprogrammet information till invånare och företag i Kinda kommun.

Detaljerad beskrivning av räddningstjänstens förmåga finns att hitta i dokumentet: Rutin för räddningstjänsten som är en bilaga som redovisar kommunens förmågor och plan för räddningsinsatser, tillsyn, utbildning och information, undersökande och lärande.

Utifrån dokumentet ovan finns ett gemensamt kompetensdokument som belyser kompetens utifrån tjänst. Dokumentet i sin tur är utgångspunkt för kompetensutvecklingsplan och övningsplan.

Plan för räddningsinsats har, förutom kompetensdokumentet, en larmplan.

Räddningstjänsten i Kinda kommun – alltid steget före mot tryggt och skadefritt samhälle!

1.2 Ansvar

Den enskilde själv har det primära ansvaret för att skydda liv, egendom och miljö. Den enskilde har också ansvaret att inte orsaka olyckor. Med den enskilde menas alla människor, företag, organisationer och myndigheter.

I första hand är det den enskilde som ska vidta åtgärder och bekosta åtgärder som syftar till att förhindra olyckor och begränsa konsekvenser av de olyckor som inträffar. Räddningstjänsten ska kunna gripa in när den enskilde själv inte klarar att hantera situationen. Handlingsprogrammet beskriver vilken förmåga som kommuninvånarna kan förvänta sig av räddningstjänsten idag och på några års sikt.

1.3 Omvärldsbeskrivning lika med Förebyggande – förmåga och verksamhet.

Räddningstjänsten bevakar ständigt förändringar nationellt, regionalt och lokalt genom att bl.a. delta på seminarier, informationer och sociala medier.

Nationellt knyts arbetet med skydd mot olyckor och kriser samman och det är fokus på ett gemensamt säkerhetsarbete för ett stärkt samhällsskydd.

Det är inte möjligt att hålla beredskap för alla tänkbara olyckor, därför bör man ta tillvara möjligheterna att utnyttja varandras resurser. Ett utökat samarbete regionalt och lokalt är därför av största vikt.

Hotbilder i samhället förändras ständigt och påverkas av samhällsutvecklingen både i Sverige och i omvärlden. Hoten har blivit mer komplexa och globala och en händelse i en del av världen kan få följdverkningar i en annan. Miljöfrågorna och de pågående klimatförändringarna blir ett allt viktigare område som alltid ska finnas med då räddningstjänsten planerar sin verksamhet.

Gränserna för vad eller vilka som kan bli måltavlor för kravaller eller våld tycks ha flyttats och även innefatta samhällets företrädare som räddningstjänst.

Integrationsfrågor och räddningstjänstens behov av interkulturell kompetens gör att räddningstjänsten ska anpassa personalstyrkan utifrån detta. Både för att förebygga konflikter, men också för att skapa förtroende för vårt sätt att arbeta och minska känslan av "vi och dom".

Då arbetstillfällena på landsbygden minskar, kan det innebära svårigheter att rekrytera Räddningspersonal i beredskap (RIB). I framtiden kan detta innebära svårigheter att upprätthålla nuvarande operativ förmåga.

Förändringar i lagstiftningen, förordningar, föreskrifter och rekommendationer från myndigheter kan i framtiden innebära att arbetssätt och organisation inom Svensk räddningstjänst kan komma att förändras. Nya byggnadsmaterial och förekomst av tekniska lösningar i byggnader kommer att ställa högre krav på val av metod och taktik vid räddningsinsatser. För att möta dessa krav finns behov av att utveckla nya släckmetoder och släckmedel. Räddningstjänstens "verktygslåda" (metoder, utrustning o. dyl.) kommer att öka i omfattning vilket medför krav för de som leder räddningsinsatser att välja rätt metod och taktik. Flertalet prognoser visar att den svenska befolkningen kommer att öka och blir äldre under de kommande två decennierna. Det visar sig också att man kommer att bo i eget boende längre och säkerhetsskyddet måste tillgodoses. Det kommer att finnas en mängd olika varianter av larmsystem där bevakning med kameror och olika varianter av aktiva skydd ökar. Brandskyddet i bostäder kommer att diversifieras och krav på respons från räddningstjänsten kommer att prövas med nya system. En ökad segregering i samhället leder med stor sannolikhet till en segregerad olycksstatistik. Utmaningen är att leverera ett likvärdigt skydd mot olyckor till alla invånare. Skyddet kommer att vara mer behovsstyrt.

2. Beskrivning av kommunen och dess geografiska område

2.1 Kommunens ansvarsområde och uppgifter

Genom speciallagstiftningen har kommuner och Regioner fått ansvar för viktiga samhällsfunktioner som oftast är obligatoriska uppgifter. Kommuner och Regioner kan även fatta beslut om att utföra olika frivilliga uppgifter.

Kommunens obligatoriska uppgifter:

- Social omsorg (omsorg om äldre och personer med funktionsnedsättning samt individ- och familjeomsorg)
- För-, grund- och gymnasieskola
- Plan- och byggfrågor
- Miljö- och hälsoskydd
- Renhållning och avfallshantering
- Vatten och avlopp
- Räddningstjänst
- Civilt försvar
- Biblioteksverksamhet (inom skolan)
- Bostäder

Kommunens frivilliga uppgifter:

- Fritid och kultur
- Sysselsättning
- Näringslivsutveckling

Sverige är indelat i 290 kommuner. I varje kommun finns en folkvald församling, kommunfullmäktige, som beslutar om kommunens egna frågor. Kommunfullmäktige utser i sin tur kommunstyrelsen, som leder kommunens verksamhet. Kommunen fattar beslut inom ett stort antal områden, som exempelvis grund- och gymnasieskola, förskoleverksamhet, äldreomsorg, vägar, vatten- och avloppsfrågor och energifrågor. Kommunen utfärdar också olika typer av tillstånd, till exempel bygglov och utskänkningstillstånd.

Verksamheten finansieras genom kommunalskatter, statsbidrag och avgifter, och regleras främst i kommunallagen. Andra viktiga lagar för kommunerna är socialtjänstlagen, plan- och bygglagen och skollagen.

2.2 Kinda kommuns organisation inklusive hel- och delägda bolag

Kinda kommun har en traditionell nämnd och förvaltningsorganisation med kommunstyrelse, bildningsnämnd, vård- och omsorgsnämnd och samhällsbyggnadsnämnd.

Politiska beslut och dess verkställande fungerar enligt följande:

Kommunfullmäktige (KF) är kommunens högsta beslutande organ och har det övergripande ansvaret för ekonomi och principiellt viktiga frågor. Ledamöterna i kommunfullmäktige representerar medborgarna utifrån den fördelning som de politiska partierna fått i allmänna val.

Kommunstyrelsen (KS) är kommunens verkställande politiska ledning och har under KF ansvar för hela kommunens utveckling och ekonomiska ställning. KS leder och samordnar planering och uppföljning av kommunens verksamhet och ekonomi.

Nämnderna har ansvar för att verksamheten som utförs i kommunen fungerar och utvecklas i enlighet med lagstiftning och den inriktning som bestämts av KF genom reglementen. Nämnden ska leda den egna verksamheten, prioritera och ta initiativ till de förändringar och förbättringar som behövs.

Kommunens roll kan beskrivas i tre delar; som samhällsbyggare, tjänsteleverantör och myndighetsutövare. Beroende på i vilken roll kommunen agerar, påverkar det medborgares och andra aktörers förväntningar på kommunen. Oavsett vilken roll kommunen intar ska medborgarnas delaktighet och inflytande alltid beaktas.

I kommunen finns ett förbundssamarbete i form av ITSAM som driver och supportar all IT och telefoni. I kommunalförbundet är det för närvarande sex medlemskommuner.

Den kommunala stiftelsen Kindahus förvaltar cirka 1000 lägenheter och 70 lokaler i kommunen.

2.3 Övergripande beskrivning av Kinda kommuns geografiska område

Kinda är en inlandskommun med knappt 10 000 invånare.

Tätorterna består av Kisa (3 800 personer), Rimforsa (2 300 personer) och i Horn (550 personer) medan övriga bor i de mindre orterna Hycklinge, Björkfors och på landsbygden. Stora delar av kommunen är obebyggda och täckta av skog eller åker. De största företagen ligger i Kisa och Rimforsa.

Kinda kommun är rik på vatten. Här finns fler än 400 sjöar och Kinda kanal. Sjöarna har olika kvalitet och förutsättningar beroende på omgivande marker och är därför olika påverkade av mänsklig aktivitet. Beroende på läge nyttjas sjöarna och dess närområde till bad och rekreation, mottagare av avloppsvatten, bevattning, dricksvattentäkt, dagvattenrecipient, fiske, processvatten till industrin, fritidsbebyggelse och fast boende.

Området kring sjön Åsunden med omkringliggande lantbruksmiljö har stort kulturhistoriskt värde. I tätorten Kisa är industrin utgrupperad i små industriområden, det största heter Tolvmannadalen där bland annat Sofidel Sweden AB, Finess Hygiene AB, BTT Plåt AB och Papper & Plast AB har sina anläggningar.

De största arbetsgivarna i kommunen är:

Företag	Anställda ¹
Sofidel Sweden AB	165
Finess Hygiene AB	90
Rimaster AB	120
Kindasågen Södra Wood AB	77
Schedevi Psykiatri AB	119
BTT Plåt AB	42
Kinda kommun	800

2.4 Infrastruktur

Kisa ligger vid riksväg 23/34 och länsväg 134. I kommunens prioriterade vägprojekt finns "Förbifart Kisa" (riksväg 23/34) kvar som ett långsiktigt mål och från Kisa till norra kommungränsen så är nu Rv 23/34 ombyggd till 2+1-väg.

I väntan på förbifart och med tanke på trafiksäkerheten så vill kommunen förbättra trafiksituationen kring kommunens skolor och då framförallt skolvägen till Värgårdsskolan i Kisa, där verksamheten utökats med fler och yngre elever.

Ny infart mot Sofidel Sweden AB från länsväg 134 planeras för att minska transporter genom tätbebyggt område.

Genom kommunen går normalspårig järnväg från Linköping till Kalmar. Järnvägen har stor betydelse för persontrafiken inom och genom kommunen. I kommunen finns ett flertal plankorsningar mellan väg och järnväg.

2.5 Kulturliv

Kinda är en gammal kulturbygd där människor bott i över 5 000 år. Här finns spår i form av fornborgar, ask-ängar och gravfält.

Kinda är också en naturbygd med grottor, grytor och naturreservat.

2.6 Särskilda förhållanden

Ett 30-tal anläggningar i Kinda kommun klassas enligt miljöbalken som miljöfarliga verksamheter och har grupperats i fyra olika riskklasser. Gruppering är gjord utifrån risker som är förenade med verksamheten under normala förhållanden, inte de risker som uppkommer vid en olycka. De verksamheter som är mest intressanta med tanke på risk för skador på miljön vid en olycka är nedanstående företag. Företagen har bland annat pappers-, trä- och metallbearbetning och ligger i anslutning till vattendrag vilket vid brand kan orsaka miljöföroreningar genom släckvatten eller genom direkta utsläpp i vattendragen.

- Sofidel Sweden AB
- Papper & Plast AB
- Finess Hygiene AB
- BTT Plåt AB
- Södra Wood AB (Kindasågen)

¹ Uppgifter från 2018

3. Styrning av skydd mot olyckor

I kommunens dokument Utveckling Kinda finns bland annat följande målsättning:

För att lösa dagens och framtida utmaningar behöver det ske en närmre samverkan mellan stat, region, kommun och det civila samhället. Vi ser samverkan med civilsamhället i hela Kinda som angeläget och vill skapa stödjande strukturer för dialog och samverkan.

Vi ska upprätthålla en god beredskap för att hantera olyckor, störningar och kriser.

Vi lyfter fram och prioriterar förebyggande arbete samt arbetar för vara en trygg och säker kommun.

I samma dokument finns även kommunfullmäktiges mål där flera mål direkt berör räddningstjänst och förebyggande verksamhet.:

- Kommunens placering i "Öppna jämförelser" i kategorin "Trygghet och säkerhet" ska vara bland de tio bästa i vår kommunkategori.
- Kommunens service till företagen.
- Kommunens information till företagen.

Utifrån Utveckling Kinda arbetar nämnder fram sina åtaganden och förvaltningen sina aktiviteter. Räddningstjänsten finns organiserad under Samhällsbyggnadsnämnden. Kommunfullmäktige har delegerat genomförande och efterlevnad av Lag (2003:778) om skydd mot olyckor till Samhällsbyggnadsnämnden som i sin tur delegerat verksamhetsansvar till Räddningschef. Räddningschef ansvarar för att räddningstjänstens verksamhet svara mot lagstiftning och de politiska målen.

Samordning av kommunens operativa och förebyggande verksamhet finns alltså hos räddningstjänsten men ansvaret kan delas i två delar.

Varje nämnd, kommunalt bolag och förbund ansvarar och driver det egna risk- och kris-hanteringsarbetet. Styrning sker genom ägardirektiv, förbundsordning eller avtal. Räddningstjänsten stödjer verksamheterna i arbetet.

Det är lämpligt att styrningen av olycksförebyggande arbete i så hög utsträckning som möjligt integreras i den ordinarie styr- och ledningsmodellen. Då säkerställs att olycksförebyggande arbete ses som något som ligger inom kommunens ordinarie uppdrag.

Samhällsbyggnadsnämnden är ansvarig för handlingsprogrammets aktualitet och för att revideringar genomförs samt att det antas av kommunfullmäktige.

4. Risker

Kommunens uppdrag kopplat till RSA

Enligt Lag (2006:544) om kommuners och Regioners åtgärder inför och vid extraordinära händelser i fredstid och under höjd beredskap ska kommunen varje mandatperiod analysera vilka extraordinära händelser som kan inträffa i kommunen och hur de kan påverka den egna verksamheten.

I arbetet med risk- och sårbarhetsanalyser ska ingå att på ett systematiskt sätt identifiera, analysera och dokumentera om det finns sådana hot och risker inom myndighetens ansvarsområde som allvarligt kan försämra förmågan till verksamhet inom området samt att bedöma hur sårbar verksamheten är mot dessa.

En extraordinär händelse är en händelse som avviker från det normala och som innebär en allvarlig störning eller en överhängande risk för en allvarlig störning i viktiga samhällsfunktioner och som kräver skyndsamma åtgärder. Även Lag (2003:778) om skydd mot olyckor (LSO,) ställer krav på att kommunen ska genomföra en riskanalys. Resultatet av arbetet skall värderas och sammanställas i en risk- och sårbarhetsanalys som redovisas till Länsstyrelsen.

Kap. 4 i detta dokument innehåller delar av kommunens övergripande RSA som berör räddningstjänst och olycksförebyggande verksamhet.

4.1 Övergripande

Kommunens risk- och sårbarhetsanalys innefattar lag (2003:778) om skydd mot olyckor.

Nedan presenteras kommunens identifierade risker med en bedömning gällande sannolikhet och konsekvens.

Sannolikhets- och konsekvenstabell för att bedöma händelser enligt LSO	
Sannolikhet (S)	Konsekvens (K)
Nivå 1: Kan inträffa inom 50 – X år <i>Mycket låg sannolikhet</i>	Nivå 1: Ingen påverkan på kommunen, liten påverkan på människors hälsa, ekonomi och trovärdighet. Inga störningar i samhällets funktionalitet, små skador på egendom och miljö. <i>Försumbar</i>
Nivå 2: Kan inträffa inom 15-50 år <i>Låg sannolikhet</i>	Nivå 2: Ingen påverkan på kommunen, begränsad påverkan på människors hälsa, ekonomi och trovärdighet. Små störningar i samhällets funktionalitet, begränsande skador på egendom och miljö. <i>Måttlig</i>
Nivå 3: Kan inträffa inom 5-15 år <i>Måttlig sannolikhet</i>	Nivå 3: Liten påverkan på kommunen, stor påverkan på människor hälsa, ekonomi och trovärdighet. Små störningar i samhällets funktionalitet, stora skador på egendom och miljö <i>Betydande</i>
Nivå 4: Kan inträffa inom 1-5 år <i>Hög sannolikhet</i>	Nivå 4: Begränsad påverkan på kommunen, mycket stor påverkan på människors hälsa, ekonomi och trovärdighet. Vissa störningar i samhällets funktionalitet, mycket stora skador på egendom och miljö <i>Allvarlig</i>
Nivå 5: Kommer sannolikt inträffa under året <i>Mycket hög sannolikhet</i>	Nivå 5: Stor påverkan på kommunen, extremt stor påverkan på människors hälsa, ekonomi och trovärdighet. Vissa störningar i samhällets funktionalitet, mycket stora skador på egendom och miljö <i>Katastrofal</i>

I redovisningen tas de risker upp som anses ha störst sannolikhet i kommunen.
 Analysens resultat och åtgärder behandlas särskilt i räddningstjänstens handlingsprogram enligt LSO.

Tabell Analys LSO

Oönskad händelse	S	K	Risk	Beskrivning konsekvens	Förmåga
LSO					
Drunkningsolycka	5	3	15	Båtolyckor, badolyckor, olyckor på is samt övriga drunkningsolyckor. Drabbar enskilda eller flera familjer hårt. Ökad risk vid varmare klimat.	3 Simskola för icke simkunniga i skolan. Information på kommunens hemsida. Livräddningsutrustning på kommunala badplatser.
Skogsbrand (mindre)	5	3	15	Stor påfrestning för räddningstjänst, ekonomiska konsekvenser och personskador i mindre omfattning	2 Samverkan med Östergötlands och till viss del Kalmar län borgar för en god grundberedskap. Stor erfarenhet inom organisationen
Brand i skola/ publik miljö	4	4	16	Personskador, stor påfrestning för räddningstjänsten, krisstöd och sjukvården. Kännbara ekonomiska konsekvenser	2 Automatlarm i kommunala byggnader, plan för att utbilda personal, utrymningsövningar genomförs.
Brand i vårdanläggning	3	4	12	Personskador, stor påfrestning för räddningstjänsten, krisstöd och sjukvården. Kännbara ekonomiska konsekvenser. Komplicerad utrymning.	2 Automatlarm i kommunala byggnader, plan för att utbilda personal.
Brand i byggnad	5	2	10	Personskador, viss påfrestning för räddningstjänsten, krisstöd och sjukvården.	2 Räddningstjänsten finns belägen i de större orterna och kan på så sätt hålla relativt korta insatstider till huvuddelen av kommuninnevånarna.
Trafikolyckor	5	3	15	Personskador/omkomna vid olyckor. Behov av krisstöd.	3 Kommunens leasingbilar försedda med alkoholås och brandsläckare.
Olyckor på väg till/från skolan.	5	4	20	Personskador på barn som vistas i trafikerad miljö. Ökade biltransporter kring skolorna. Badwill för kommunen.	4 Stort antal dagliga passager över Rv 23/34 av barn och ungdomar på väg till och från skolan. Trafiksäkerhetsdag i årskurs 8.

Utsläpp av farliga kemikalier	3	3	9	Skador på människor och egendom. Långvariga negativa effekter på miljö, risk att påverka dricksvattenproduktion.	2	Tillsyn på verksamheter som hanterar kemiska ämnen. Markerade skyddsområden utmed vägar. Samverkan med förstärkningsresurser vid händelse.
Suicid	5	2	10	Drabbar många personer men framförallt närstående och familj.	2	Förebyggande arbete pågår i kommunens skolor och vård- och omsorgsförvaltningens verksamheter. Räddningstjänst får speciell utbildning om suicid.
Fallolyckor	5	2	10	Skada eller omkomna personer med stort personligt lidande och höga kostnader för samhället	2	Hemtjänsten och räddningstjänsten ger förebyggande information till äldre.

4.2 Brand i byggnad

Kommunens innevånare bor till stor del i bostäder med uppvärmning med någon form av förbränning vilket ökar risken för bränder. Många av dessa bostäder ligger på landsbygd och har därmed en längre insatstid för räddningstjänst. I de tre större tätorterna finns idag räddningsstationer med beredskap dygnet runt. Kommunen har även större industrier med hög risk för bränder i sin verksamhet. De två största är en såg (Södra Wood AB) och ett pappersbruk (Sofidel Sweden AB) som ligger i Kisa tätort. Pappersbruket innefattar även en Seveso-anläggning.

4.3 Brand utomhus

Stora delar av kommunen är obebyggda och täckta av skog eller åker. Vid torka och åskoväder finns stor risk för mark- och skogsbrand. Släckningsarbetet blir ofta svårt på grund av kommunens topografi med många berg och svårtillgänglig terräng.

Kommunen innefattar över fyrahundra sjöar vilket betyder en stor mängd öar som är attraktiva för besökare, detta ökar även risk för antändning av mark från grillar och liknande.

Kommunens räddningstjänst har en relativt stor erfarenhet av skogsbränder.

4.4 Trafikolycka

De enskilt största riskerna är kommunens genomfartsleder RV 23/34 och Lv. 134 och Lv. 135. Vägar är hårt trafikerade med persontrafik men även mycket tunga transporter av olika slag.

Pappersbruket har en stor gasolanläggning som innebär täta transporter av gasol på väg och genom tätorter. På grund av skolans placering (årskurs 4-9) så sker ett stort antal dagliga passager över Rv 23/34 av barn och ungdomar på väg till och från skolan.

4.5 Olycka med farliga ämnen

Hantering av gasol på pappersbruket innefattar förutom transporten även lossning, förvaring och förbrukning. Verksamheten innefattar användning av fler farliga ämnen som ingår i deras process. Länsstyrelsen och kommunen hanterar tillsynen av verksamheten.

Kommunen har ett stort antal transporter med okänt innehåll som passerar genom tätorterna varje dag. En olycka med farligt ämne finns därmed i okänd omfattning. Beredskap för detta sker i samverkan i länet.

4.6 Naturolycka

Historiskt sett har storm påverkat kommunen genom fälld skog som främst stört elförsörjning och transporter. Stora regnmängder föranleder höga flöden i befintliga vattendrag, risken för översvämning, mer än lokalt, är inte så stor på grund av höjdskillnader. Snöfall har vid enstaka tillfälle stört transporter under kort tid. Enskilt största risken är stor skogsbrand då kommunen innefattar stora skogsområden utan naturliga avgränsningar.

Utsläpp av farligt ämne med stora följder är en befintlig risk då kommunens stora vägar går intill och över vattendrag och vattenskyddsområden.

4.7 Drunkning

Kommunen har över fyrahundra sjöar och sommartid besöker många sommargäster och turister området. Detta innebär många badande på många olika ställen. Förebyggande åtgärder genomförs på de större badplatserna. De många sjöarna innebär även mycket båttrafik med småbåtar vilket också ökar risken. Av olika anledningar finns nu generellt en sämre simkunnighet.

5. Värdering

Räddningstjänstens huvuduppgift är att arbeta förebyggande och stödja den enskilde så att denne kan ta sitt ansvar för att eliminera, förhindra och begränsa olyckor. Räddningstjänstens andra uppgift ska vara att på ett effektivt sätt hantera behovet av akuta skadeavhjälpanse insatser.

Räddningstjänstens interna övnings- och utbildningsverksamhet ska spegla de risker som framkommit i genomförda analyser.

Kommunen har en viss överrepresentation gällande brand i byggnad, en bidragande anledning är att soteld ingår i den kategorin. På grund av mycket landsbygd med många byggnader som värms av olika eldstäder är det viktigt med god information och aktiv brandskyddskontroll. Kunskap att förebygga och hantera bränder i eget hem ska prioriteras.

Länets samverkan om eldningsförbud över större områden ska genomföras när behov uppstår, vid lokal torka kan enskild kommun sätta eldningsförbud. Vid förhöjd brandrisk bevakar brandflyg terrängen i Östergötland.

Räddningstjänsten ska delta i information och utbildning i trafiksäkerhet till allmänhet men med särskilt fokus på skolungdom.

Kommunen ska i tillståndsprocessen för farliga ämnen ställa minst de krav som lagstiftningen kräver, ställda krav ska även följas upp inom tillsynsverksamheten. funna brister ska åtgärdas av verksamhetsinnehavare och följas upp av tillsynsmyndighet.

Räddningstjänsten ska samverka med övriga verksamheter inom kommunen och även samverka med angränsande kommuner och övriga länet om hantering av skogsbränder och andra naturolyckor. Räddningstjänstens organisation ska ha förmåga att göra snabba insatser på de olika sjöar och vattendrag som finns i kommunen. Särskilda övningar utförs kontinuerligt för detta.

6. Mål

Mål med räddningstjänstens verksamhet är:

- Antalet personer som skadas eller omkommer i olyckor – som föranleder räddningsinsats – ska minska över tid.
- Räddningstjänsten har i uppdrag att fortlöpande se över och anpassa organisationen så att den på bästa sätt stödjer räddningstjänstens intentioner för räddningstjänstverksamhet, säkerställer en långsiktigt effektiv verksamhet samt möter framtidens krav.
- Räddningstjänsten ska uppfattas som trygghetskapande och därigenom bidra till att kommunen är trygg och säker att leva och verka i. Arbetet ska vara olycksförebyggande där män och kvinnors, flickor och pojkars säkerhet står i centrum.
- Räddningstjänsten ska kontinuerligt se över förutsättningar för att utveckla samverkan med andra kommuner i syfte att öka verksamhetens effektivitet och kvalitet samt uppnå ökad trygghet och säkerhet för kommunens invånare.
- Kunskapen och förmågan hos allmänheten om olycksförebyggande och olyckshanterande åtgärder om olyckor - som kan föranleda räddningsinsats - ska kontinuerligt öka.
- Räddningstjänstens eller genom samverkans avtal med annan räddningstjänst, första enhet ska vara framme vid 100 procent av alla olyckor inom den tid som anges i handlingsprogrammets förmågekarta.
- Vid 60 procent av alla olyckor som uppfyller kriterierna för räddningstjänst enligt LSO ska en första insats ske av enskilda

7. Förebyggande – förmåga och verksamhet

Enligt Lag (SFS 2003:778) om skydd mot olyckor (LSO) ska det framgå av handlingsprogrammet hur den olycksförebyggande verksamheten planeras och ordnas i kommunen.

Förebyggandeverksamheten omfattar myndighetsutövning, rengöring (sotning) och brandskyddskontroll, olycksundersökning, information, rådgivning och utbildning inom brandskyddsområdet samt samverkan med andra aktörer i syfte att förebygga andra olyckor än brand. Man ska också aktivt följa aktuell forskning och andra nyheter och vid behov implementera detta i verksamheten.

I det förebyggande arbetet är samverkan med andra myndigheter, näringsliv, organisationer, föreningsliv, föräldrar med flera viktig.

Räddningstjänsten samverkar regelbundet med olika aktörer för att förebygga brand och andra typer av olyckor än brand. Bland annat:

- Vid tillsyner: Polismyndigheten, Skattemyndigheten, kommunens alkoholhandläggare, handläggare vid miljö & byggnadskontoret.
- Med övriga länet, Räddsam-E med arbetsgrupperna, förebyggande, och -utbildning.
- Lokal samverkan vid bland annat samhällsplanering, fysisk planering och trafiksäkerhetsrådet.

7.1 Tillsyn

Tillsyn sker enligt LSO och LBE. Inför varje verksamhetsår skall ansvarig för det förebyggande arbetet ta fram en tillsynsplan för den tillsynsverksamhet som skall bedrivas det kommande verksamhetsåret baserat på en sammanvägning av erfarenheter från dels genomförda tillsyner och räddningsinsatser, men även initiativ och direktiv från både aktörer i branschen och myndigheten för samhällsskydd och beredskap(MSB). Plan för tillsynsverksamhet finns i dokumentet Verksamhetsplan.

Vid räddningstjänstens tillsyn sker kontroll av hur det systematiska brandskyddsarbetet bedrivs på det enskilda objektet, hur uppgifterna i den skriftliga redogörelsen överensstämmer med verkligheten, om de krav som ställdes vid bygglovets uppfylls samt brandskyddet i övrigt genom en stickprovskontroll. Vid behov kan en detaljerad kontroll av brandskyddet genomföras.

Det är kommunens vilja och avsikt att stödja allmänheten i det Systematiska Brandskyddsarbetet (SBA). Företag och verksamheter skall arbeta aktivt med brand- och säkerhetsfrågor och tillsynen kan vara ett tillfälle att presentera hur detta arbete framskrider.

7.2 Stöd till enskilde

Information och utbildning är en viktig del av det förebyggande arbetet och sker främst genom anpassade utbildningar för olika grupper inom skola och annan offentlig sektor, näringslivet, organisationer, föreningslivet med flera. Syftet med informationen och utbildningarna är att ge den enskilde en god möjlighet att skydda sitt liv och sin egendom och att inte orsaka olyckor.

Den enskilde har det primära ansvaret för sitt skydd. Även om räddningsstyrkan kan rädda stora värden kan också stora värden gå till spillo trots massiva räddningsresurser. Det kan bero på att olycksförloppet är för snabbt, alarmering inte sker tidigt nog eller körtiden är för lång.

Räddningstjänstens resurser är inte oändliga och vid två samtidiga insatser kan räddningsstyrkan komma till plats senare än vad som anges i förmågekartan. Invånarna ska ha rätt förväntningar på räddningstjänstens förmåga. De ska också få kunskap om de särskilda risker som finns inom sitt närområde. Detta redovisas i detta dokumentets karta för insatstider på sidan 17.

Den enskildes motivation att ta sitt eget ansvar är en framgångsfaktor för att minska antalet olyckor. Informationen om dels den enskildes ansvar, dels räddningstjänstens förmåga att göra en verkans fulla insatser på specifika objekt eller inom ett givet geografiskt område ska systematiskt kommuniceras. Kommunfullmäktiges slutsats är att räddningstjänsten i det förebyggande arbetet ska skapa förmåga att förebygga och hantera det som riskerar att inträffa inom kommunens område. Det förebyggande arbetet ska utföras av heltidsanställd. Därmed förstärks också den lokala förankringen. Syftet med den samlade kommunikationen är att höja enskildas motivation att ta ett eget ansvar och att öka förmågan.

7.3 Rengöring och brandskyddskontroll

Kinda kommun ansvarar för att rengöring (sotning) och brandskyddskontroll utförs av de anordningar som enligt 3 kap. 4 § LSO ska omfattas av detta. Kommunen har slutit avtal med enskild entreprenör, godkänd av SSR (Sveriges Skorstensfejarmästares Riksförbund), om att utföra sotning och brandskyddskontroll för kommunens räkning. Bolaget ska även se till att rengöring och brandskyddskontroll av eldstäder och rökanaler sker inom rimliga och fastställda frister. Kommunen kan tillåta enskilda fastighetsägare att utföra rengöring på egen fastighet under förutsättning att säkerheten uppfylls.

Räddningstjänsten följer upp och ansvarar för att rengöring och brandskyddskontroll bedrivs i enlighet med gällande lagstiftning och föreskrifter.

7.4 Övriga förebyggande åtgärder

Alla medarbetare i räddningstjänsten verkar för att invånare, företag och andra organisationer tar sitt fulla ansvar för att undvika olyckor och för att begränsa olyckor. De är medvetna om sitt ansvar och bekostar själva de åtgärder som behövs.

Räddningstjänsten ska genom information, rådgivning och på annat sätt underlätta för enskilda och verksamheter att fullgöra sina skyldigheter enligt lag om skydd mot olyckor och lag om brandfarliga och explosiva varor. Det görs framförallt i samband med tillsyn och via kommunens hemsida samt genom informationsinsatser och särskilda säsongsbetonade kampanjer.

Kommunen ska, genom räddningstjänsten, erbjuda utbildning i första hjälpen, HLR, enklare brandskyddskurser såväl som kvalificerade kurser för företag, förvaltningar, skolor och allmänhet.

Verksamma i kommunen ska bedriva ett systematiskt brandskyddsarbete i enlighet med Myndigheten för samhällsskydd och beredskaps (MSB) rekommendationer.

Räddningstjänsten ska aktivt medverka i kommunens samhällsplanering och byggprocess för att säkerställa ett långsiktigt och säkert byggande i kommunen.

I ärenden som berör tillstånd av permanent eller tillfällig karaktär såsom offentlig tillställning, yttrande gällande serveringstillstånd med mera ska Räddningstjänsten vara en remissinstans.

8 Räddningstjänst – förmåga och verksamhet

8.1 Övergripande

Kommunerna har enligt lagen Skydd mot olyckor (LSO): följande sju uppdrag.

- Räddningstjänsten ingår i räddningsledningssystem för ledning av kommunal räddningstjänst.
- Samordna
- Underlätta för den enskilde (utbildning, information m.m.)
- Tillsyn
- Sotning
- Räddningstjänst
- Undersöka (olycksutredning, insatsuppföljning, erfarenhetsåterföring m.m.)

Dessa ska sammantaget skapa ett tillfredsställande och likvärdigt skydd. Kommunfullmäktige har lämnat ansvaret för dessa uppdrag till räddningstjänsten.

Utifrån lagstiftningen och förhållandena i Kinda kommun har kommunfullmäktige utformat ett uppdrag till räddningstjänsten. Kinda kommun har i vissa avseenden valt att uttrycka en högre ambition än lagstiftningens krav. Räddningstjänstens myndighetsroll i förebyggande frågor är strikt kopplat till det brandförebyggande området. Med ökad samverkan med kommunala förvaltningar ökar förståelsen med individanpassat brandskydd.

Kommunfullmäktige konstaterar därmed att räddningstjänsten i förebyggande frågor förutom brandskydd också ska arbeta med vattensäkerhet, IVPA, (I väntan på ambulans), Hot om suicid och PDV (pågående dödligt våld). Räddningstjänsten ska samordna det brandförebyggande arbetet och samordnar övrigt olycksförebyggande arbete. Kommunen har dock ansvaret såsom enskild att ha ett eget systematiskt brandskyddsarbete.

Verksamhetsidé

Räddningstjänsten har en verksamhetsidé med två inriktningar som kompletterar varandra.

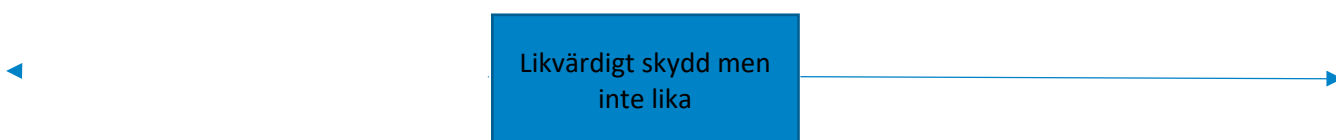
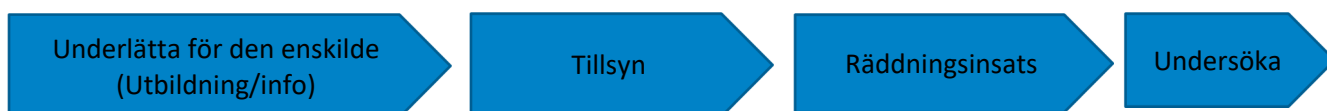
Räddningstjänsten vänder sig till enskilda genom att stödja deras brandförebyggande arbete och olycksbegränsande förmåga så att de kan leva sina liv utan skador på grund av olyckor. När detta inte lyckas håller räddningstjänsten en god beredskap med välutbildad personal och tekniskt god utrustning för att kunna göra effektiva räddningsinsatser. Räddningstjänsten gör mera för de drabbade, för att de ska komma vidare efter olyckan, detta ska vara mer än vad drabbade kan förvänta sig.”

Räddningstjänsten prioriterar det förebyggande arbetet. Vi gör det för att värdet av uteblivna olyckor är större än enstaka räddningsinsatser. Räddningstjänsten är medveten om att detta ställningstagande är svårt att utvärdera. Uteblivna olyckor märks inte, de kan inte rapporteras. Kommunens uppdrag och värdering ligger dock helt i linje med denna prioritering

Tätort



Landsbygd



Räddningstjänsten ska erbjuda enskilda ett likvärdigt skydd. Det innebär att vi anpassar verksamheten efter riskerna. I tätorterna är förmågan att göra räddningsinsatser större än på landsbygden. Vi kompenserar det genom att göra mer förebyggande insatser på landsbygden. Vår samlade förmåga ska vara störst där riskerna är störst. Räddningstjänsten har samverkansavtal när det gäller operativ verksamhet med samtliga kommuner i länet samt angränsande kommuner, detta innebär att närmaste räddningstjänst larmas.

Tillgång till egna resurser

Placering	Anspänningstid	Bemanning	Resurser
Kisa	90 s/5 min.	1+1+5	Ledningsfordon, yttre befäl Släck-/Räddningsfordon Tankfordon Hävare Terräng/Sjukvårdsfordon VW Transport ATV Båt Kärra med skogsbrandsutrustning
Rimforsa	5 min.	1+3	Släck-/Räddningsfordon Terräng/Sjukvårdsfordon Båt Rappelering
Horn	90 s./5 min.	1+1	Terräng/Sjukvårdsfordon (FIB) Tankfordon Skärsläckare Båt
Björkfors	Brandvörn	12 st.	Släckfordon Båt

På samtliga stationer finns kringutrustning och material för att få fordon och utrustning att fungera före, under och efter insatser.

Tillgång till resurser i samarbete med andra kommuner

Kommunen ingår i ett länsövergripande samverkansavtal (Räddsam-E). Grundtanken med avtalet är att den nödställda ska få så snabb hjälp som möjligt genom att närmaste tillgängliga räddningsresurs larmas och med befintliga resurser förstärka varandras räddningsstyrkor.

Kinda kommun ingår även i RSÖS (Räddningstjänsterna Sydöstra Sverige) vilket är en avsiktsförklaring att samordna skadeavhjälpande arbete i samverkande län.

Alarmering av räddningsorganet

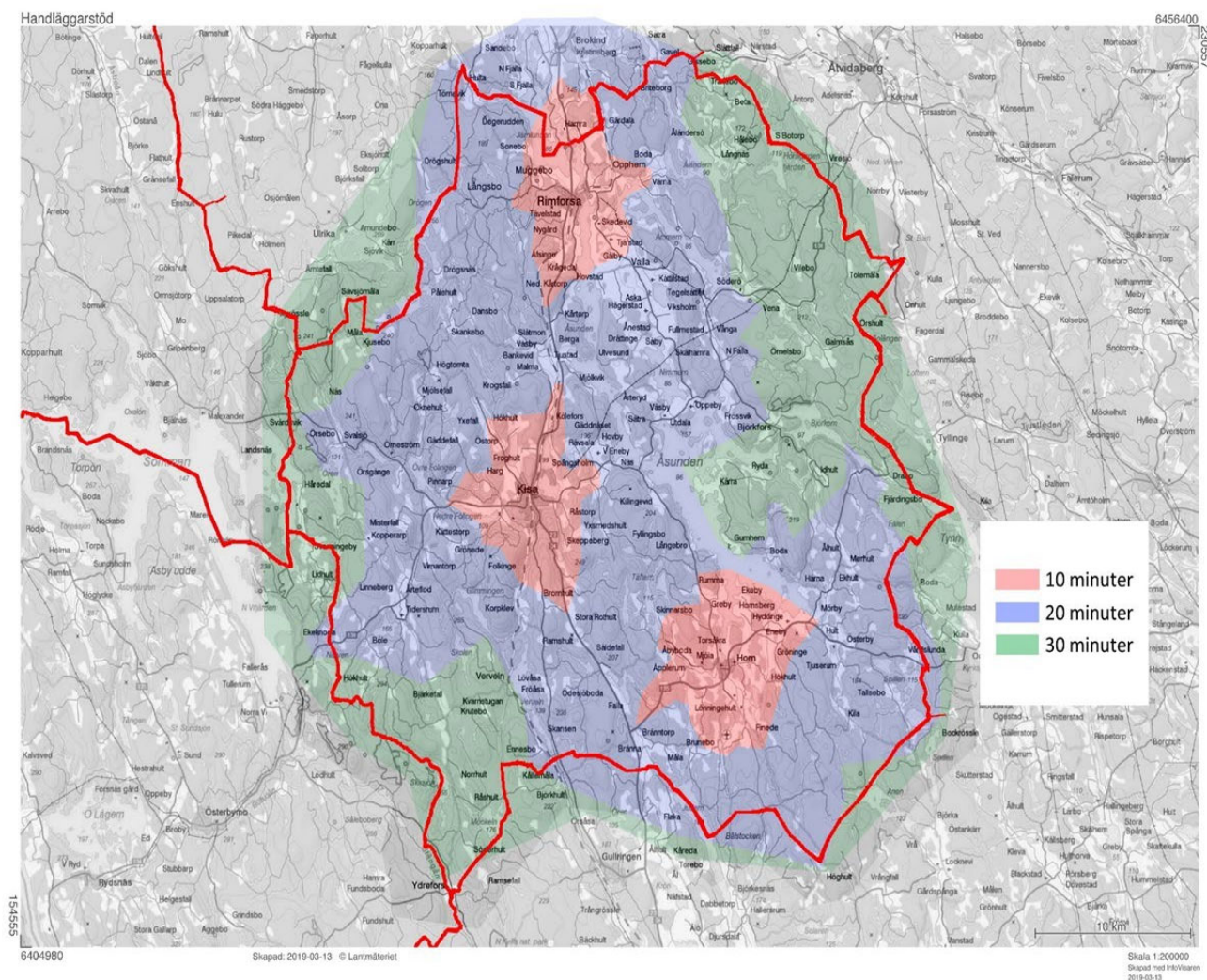
Larm inkommer via SOS Alarm AB med medlyssning från inre befäl på larmcentral. Denna tilldelar i sin tur resurser till händelsen. Larm mottages av räddningspersonal via Rakel och personsökare.

Brandvattenförsörjning

I kommunens tätorter Kisa, Rimforsa, Horn, Hycklinge och Björkfors finns kommunala brandpostnät. På övriga platser säkras brandvatten via tankbilar och öppna vattendrag.

Responstid

Nedanstående karta beskriver tid från att larmet inkommer till första kommunala räddningsresurs tills den når olika delar av kommunen, exklusive larmhantering. Räknas larmhantering in så krymper zonerna lite i alla riktningar, hur mycket beror på tiden för att hantera larmningen.



Överlåtande åt annan att vidta inledande begränsande åtgärder

Kommunen har släckavtal med Vimmerby och Västerviks kommuner, dessa är ömsesidiga avtal att inleda räddningsinsats i angränsande kommun för att nödställd ska få så snabb hjälp som möjligt genom att närmaste tillgängliga räddningsresurs larmas och med befintliga resurser förstärka varandras räddningsstyrkor.

Samverkan med andra aktörer

Samverkan sker internt med övriga kommunala förvaltningar. Extern samverkan sker med LRF gällande vattentransport, Radioamatörer för stöttning i kommunikation och Frivillig resursgrupp (FRG) med eftersök och ordonnansverksamhet.

Samverkan sker även med Trafikverket vid händelser på riks- och länsvägar.

Varning och information till allmänheten

Varningar och information utförs enligt en kommunal krisinformationspolicy och hanteras inom kommunstyrelsens KIB (Kommunikatör i beredskap). Kommunen har även möjlighet att gå ut med viktigt meddelande till allmänheten via VMA.

8.2 Per olyckstyp

Räddningstjänsten ska utföra räddningstjänst enligt LSO för att rädda liv, egendom och miljö när följande kriterier är uppfyllda.

- det finns behov av ett snabbt ingripande
- det hotade intressets värde står i proportion till kostnaden för insatsen
- den drabbade inte själv har möjlighet att begränsa skadorna
- samt omständigheterna i övrigt

Räddningstjänstens förmåga beskrivs enligt nedanstående:

Enhet	Bemanning	Förmåga för att genomföra insatser vid:
Kisa	1+5	Olyckor som är enlig Lagen om skydd mot olyckor samt uppdrag åt Region Östergötland enligt Hälso- och sjukvårdslagen. Brand i byggnad - Livräddning och invändig släckning vid brand i byggnad upp till 5 vån, även om det per definition är rökdykning. Vinsterna med arbetsmetoden ska alltid överväga riskerna. Brand ute i skog och mark Brand i fordon Trafikolyckor Ytlivräddning i sjöar och vattendrag Kemikalieolyckor (nivå 1- styrka) Insatser med skum (Beslut endast av RCB) Transport i väglös terräng I väntan på ambulans (IVPA) Pågående dödligt våld (PDV) Hot om Suicid
Enhet	Bemanning	Kompetens och utrustning för att genomföra insatser vid:
Rimforsa	1+3	Olyckor som är enlig Lagen om skydd mot olyckor samt uppdrag åt Region Östergötland enligt Hälso- och sjukvårdslagen. Brand i byggnad - Med den numerär som anges försöka skapa förutsättningar att göra invändig släckning/livräddning genom verktyg som omedelbar åtgärd och brandgasventilation, utan att arbeta inom definitionen rökdykning Brand ute i skog och mark Brand i fordon Trafikolyckor Kemikalieolyckor (nivå 1- styrka) Ytlivräddning i sjöar och vattendrag Transport i väglös terräng Rappelering för hela kommunen. I väntan på ambulans (IVPA) Pågående dödligt våld (PDV) Hot om Suicid

Enhet	Bemanning	Kompetens och utrustning för att genomföra insatser vid:
Horn	1+1	Olyckor som är enligt Lagen om skydd mot olyckor samt uppdrag åt Region Östergötland enligt Hälso- och sjukvårdslagen. Brand i byggnad - Med den numerär som anges försöka skapa förutsättningar att göra invändig släckning/livräddning genom verktyg som omedelbar åtgärd och brandgasventilation, utan att arbeta inom definitionen rökdykning Brand ute i skog och mark Brand i fordon Trafikolyckor Kemikalieolyckor (nivå 1- styrka) Ytlivräddning i sjöar och vattendrag Transport i väglös terräng I väntan på ambulans (IVPA) Pågående dödligt våld (PDV) Hot om Suicid

Enhet	Bemanning	Kompetens och utrustning för att genomföra insatser vid:
Björkfors	0-10	Yttre släckning Brand i skog och mark Hjälpande hand vid trafikolycka

Medgivanden

Räddningstjänsten får sänka beredskapen när omständigheterna så medger.

* När räddningstjänsten gör en räddningsinsats eller genomför övningar samt utför skadeförebyggande utbildningar minskar av naturliga skäl beredskapen för räddningsinsats. Om det vid en pågående räddningsinsats inträffar ytterligare en eller flera samtidiga olyckor minskar beredskapen. Räddningstjänsten får sänka beredskapen i relation till målen med hänsyn till sannolikhet för ett andra larm eller andra viktiga omständigheter.

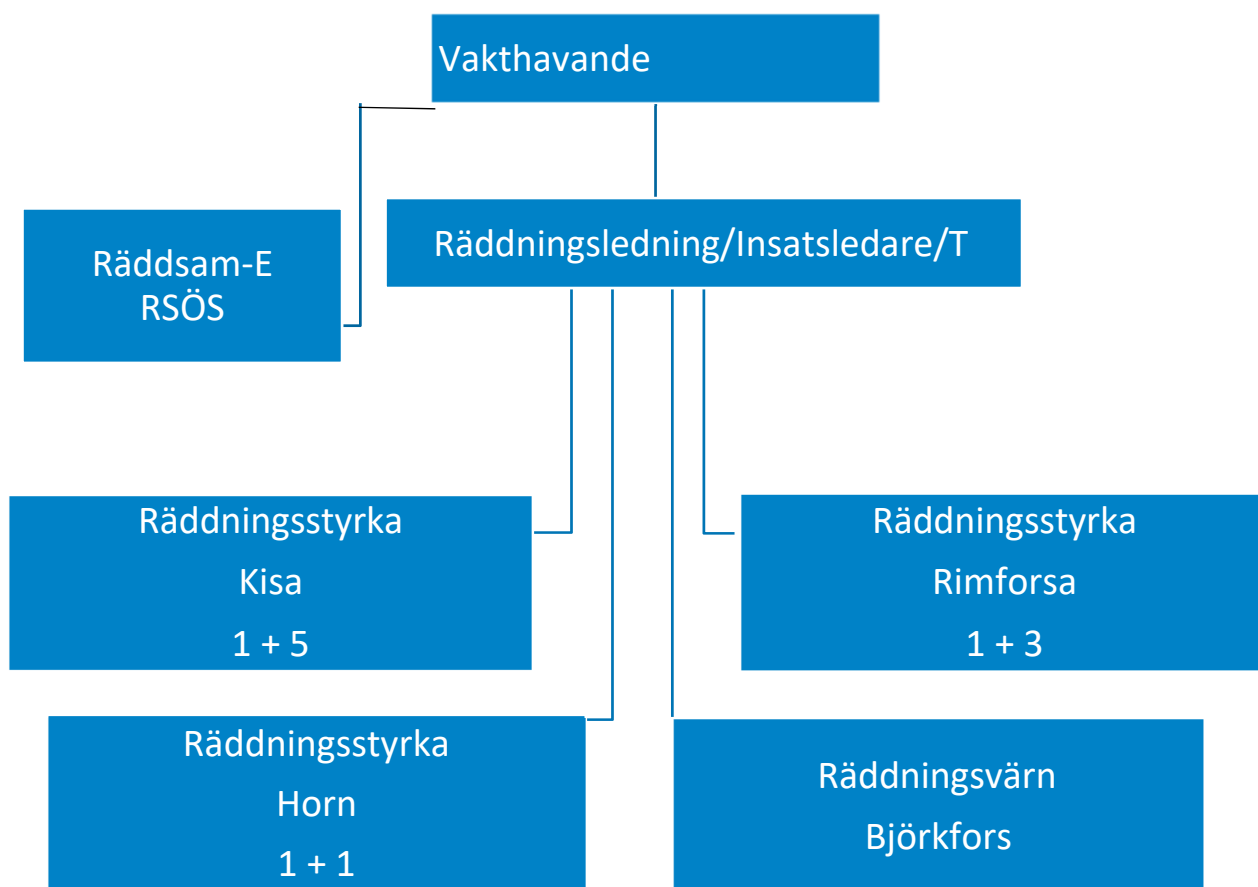
8.3 Ledning i räddningstjänsten

Räddningstjänstens organisation och ledningsförhållande vid räddningsinsats

Insatsledare är tillika kommunens Tjänsteman i beredskap (TIB), den ska finnas i kommunen och vara anträffbar på telefon/Rakel inom 90 sekunder, samt kunna upprätta ledningsfunktion på för händelsen lämplig plats.

Styrkeledare ska finnas på varje station. Räddningsstyrkornas samlade kompetens ska ge möjlighet att utföra säkra och effektiva räddningsinsatser.

Kommunen har avtal om bakre ledning i räddningscentral där även vakthavande räddningschef finns som utökat ledningsstöd vid större eller flera samtidigt händelser.



8.4 Samtidiga och omfattande räddningsinsatser

Kommunen har förmåga att hantera upp till tre samtidigt räddningsinsatser med liten omfattning. Är någon av de samtidigt insatserna mer än liten till omfattning ska förstärkning larmas in. Befintliga samverkansavtal och släckavtal beskriver hur tillkommande räddningsresurser ska kallas in från länets övriga kommuner och/eller angränsande kommuner.

Kommunen har en begränsad förmåga att hantera en omfattande räddningsinsats, därför sker larmning av förstärkningsresurser redan i befintliga larmplaner.

8.5 Räddningstjänst under höjd beredskap

Räddningstjänsten ska följa med i Sveriges uppbyggnad av det Civila försvaret gällande utökade förmågor under höjd beredskap.

Då förmågan ska vara densamma under höjd beredskap behövs personal för räddningstjänst.

En del i räddningstjänstens kontinuitethantering är att säkerställa bemanning, därför ska tillräckligt antal räddningstjänstpersonal var krigsplacerade i kommunen.

9 Uppföljning, utvärdering och lärande

Metoder för att mäta och utvärdera mål

Kommunfullmäktige har fastställt ett antal mål för räddningstjänsten. Räddningstjänsten har mätmetoder för att redovisa nuläge. Undersökningen sker regelbundet.

Räddningstjänsten gör återkommande systematisk uppföljning av sin verksamhet främst genom händelserapporter och nyckeltal. Räddningstjänsten gör utvärderingar i så kallade olycksförloppsutredningar. För kommunfullmäktige är det intressant att veta vilka och hur många väsentliga förbättringar räddningstjänsten har vidtagit inom räddningstjänst, förebyggande och efterföljande verksamhet.

Färre räddningsinsatser

Kommunfullmäktiges kraftsamling på förebyggande åtgärder ska rimligen innebära att antalet räddningsinsatser kommer att minska. Kommunfullmäktige vill årsvis följa utveckling av antalet olyckor inom ramen för begreppet räddningstjänst. Siktet är inställt på en gradvis minskning. Kommunfullmäktige vill också följa utvecklingen av allvarliga konsekvenser i form av omkomna samt stora förlorade ekonomiska och miljömässiga värden.

Insatsplanering

Inom kommunen ska insatsplaner finnas för komplicerade objekt och objekt med särskilda risker. En insatsplan visar allmänt vilka åtgärder en räddningstjänst ska utföra i samband med t.ex. brand i en viss anläggning och vilka lokala förhållanden som påverkar genomförandet av insatsen.

Olycksförloppsutredning

Kommunen är skyldig att utreda alla olyckor som föranleder räddningsinsats. Samtliga olyckor som medför räddningsinsats och inte utreds av annan part ska utredas i skäligen omfattning.

I grunden för all olycksförloppsutredning ligger händelserapporten. Utöver händelserapporten ska i vissa fall en utökad olycksförloppsutredning genomföras. Den finns i fyra nivåer, varav den enklaste utgörs av händelserapporten med tillägg och den högsta nivån är en utredning av annan, ofta statlig myndighet.

- 1 Utökad händelserapport
- 2 Olycksundersökning
- 2a Orsaks- och förloppsutredning
- 2b Insatsutredning
- 3 Fördjupad olycksundersökning
- 4 Extern utredning

Insatstid

Räddningsstyrkans insatstid har betydelse för olyckans skadeutveckling. Med insatstid avses tid från larm till dess att första räddningsstyrka anländer till skadeplats. Kommunfullmäktige vill följa insatstiden för alla räddningsinsatser som ligger inom ramen för begreppet LSO (Lagen om skydd mot olyckor).

Räddningstjänsten eller genom samverkansavtal med annan räddningstjänst, första enhet ska vara framme vid 100 procent av alla olyckor inom den tid som anges i handlingsprogrammets karta för insatstid.

Kartan visar vilka insatstider som gäller i respektive zon.

Undantag för att hålla insatstiderna kan vara pågående insats eller planerad övning.

Personal/kompetens

Varje räddningsstyrka ska sammantaget ha den kompetens som krävs för att genomföra de uppgifter som beskrivs i "Förmåga". Personalen i räddningsstyrkan ska ha minst 240 timmars grundutbildning samt årlig övningstid på 50 timmar. GRIB utbildning ska genomföras efter grundutbildningen.

Mångfald

Räddningstjänstens resultat och arbetstrivsel förbättras om personalsammansättningen är mer heterogen. Räddningstjänsten strävar därför efter en jämnare etnisk och könsmässig fördelning. Vårt mål är att personalens sammansättning är en spegel av samhällets etniska och könsmässiga fördelning.

Övning

Personal som ingår i räddningsstyrka ska övas utifrån de uppgifter som de ska kunna genomföra. Ett anpassat övningsschema upprättas årligen för varje station i kommunen, detta grundas på både speciella kompetenser och behov. En övergripande övningsplanering ska finnas som beskriver omfattningen och inriktningen av långsiktig övningsverksamhet. Planen fastställs av Räddningschef.

Enskildas förmåga

Kunskapen och förmågan hos allmänheten om förebyggande åtgärder vid olyckor som kan föranleda räddningsinsats ska öka. Även kunskap om hjärtstartare ska öka, räddningstjänsten ska om möjligt medverka till att sådan utrustning även finns utplacerad i kommunens ytterområden.

Enskildas insats vid en olycka är ofta avgörande för utgången, vilket lyfts fram i räddningstjänstens förebyggande arbete. För att värdera effekten av det förebyggande arbetet ska räddningstjänsten notera om enskilda har påbörjat en skadebegränsande insats när räddningsstyrka anländer till olycksplatsen. Detta noteras i händelserapporteringen och redovisas.

Skapa Mervärde

För att stödja de drabbade ska räddningstjänsten i rimlig grad hjälpa drabbade att komma vidare efter en olycka. Stödet anpassas efter varje specifik situation men kan handla om psykosocialt omhändertagande, vara en god lyssnare, erfarenhetsåterföring, publicering av erfarenheter. Syftet med mervärdet är att minska skadeutfallet och öka lärandet. De drabbades uppfattning om mervärde ska redovisas via nyckeltal.

Bilaga A Dokument

Dokument	Beskrivning	Antas av
Redovisning av risk- och sårbarhetsanalys Kinda kommun	Beskrivning av kommunens risker och sårbarheter enligt Lag om extraordinära händelser (LEH) och Lag om skydd mot olyckor (LSO).	Kommunfullmäktige
Policy för krisberedskap i Kinda kommun	Beskrivning av kommunens ansvar vid extraordinära händelser och höjd beredskap.	Kommunfullmäktige
Krisinformationspolicy	Plan för hur kommunen hanterar information vid en krissituation.	Kommunfullmäktige
Ledningssystem för Räddningstjänsten Östra Götaland och Räddningscentralen anslutna kommuner eller organisationer	Här regleras fördelningen av beslutanderätten inom Ledningssystem för Räddningstjänsten Östra Götaland och till Räddningscentralen anslutna kommuner eller organisationer för räddningstjänstorganisationer som ingått avtal om övergripande ledning	Kommunfullmäktige
Rutin för Räddningstjänsten	Redovisar kommunens förmåga och plan för räddningsinsatser, tillsyn, utbildning och information, undersökande och lärande.	Räddningschef
Processbeskrivning av Policy för Lag om skydd mot olyckor	Beskrivning av processer och ansvarsområde inom räddningstjänsten.	Räddningschef
Rutiner, instruktioner och reglementen	Dokument som behövs för verksamhetens drift och kvalitetssäkring.	Stf. Räddningschef
Kompetensutvecklingsplan och övningsplan	Visar hur verksamheten utvecklar och bibehåller organisationens kompetens	Räddningschef

Bilaga B Samråd

Samråd vid framtagande av dokumentet har skett mellan räddningschef och säkerhetssamordnare. Samråd om förslaget har genomförts med förvaltningschef SBF och ordförande i SBN (Samhällsbyggnadsförvaltning och samhällsbyggnadsnämnd). Samråd har genomförts med representanter för Brandmännens Riksförbunds (BRF) lokala förening. Remissutgåva har skickats för bedömning till angränsande kommuner, Östergötlands länsstyrelse.

